



Termómetro **LABORAL** del Maule Octubre 2023



ucm

UNIVERSIDAD CATOLICA DEL MAULE



El presente boletín tiene como objetivo monitorear mensualmente indicadores del mercado laboral de la región del Maule, haciendo énfasis en aspectos relativos al desempleo, la ocupación y composición de la fuerza de trabajo, calidad del empleo y otros temas relevantes, utilizando los datos de la Encuesta Nacional de Empleo del Instituto Nacional de Estadísticas (INE) y cada uno de sus trimestres móviles. A partir de esta fuente de datos, se identifican cambios relevantes desde el estallido social de octubre de 2019, así como un seguimiento continuo de indicadores laborales en medio de la crisis sanitaria y económica asociada al Covid-19.

El **Observatorio Laboral de la región del Maule** integra la red de Observatorios Laborales del Servicio Nacional de Capacitación y Empleo (SENCE), y es ejecutado por la **Universidad Católica del Maule**. Su misión es producir información sobre el mercado laboral de la región y sobre las brechas de capital humano, con el propósito de contribuir a las decisiones de las personas, empresas y grupos interesados, así como al diseño e implementación de políticas de capacitación, productividad y empleabilidad.

En las siguientes secciones se presentan los resultados de ocupación, desocupación, inactividad, composición de la fuerza de trabajo e informalidad laboral. Finalmente, se presenta un glosario de términos relevantes para la lectura de este boletín.

Como anexo se incorpora lo siguiente: tabla resumen con indicadores regionales del mercado laboral, un glosario de términos y una breve explicación de los criterios de calidad estadística utilizados en este reporte.

Ocupación.

Para el trimestre móvil junio - agosto 2023 se registró un total de 491.161 personas ocupadas en la región, donde se tiene una variación mensual de 0,5% en la cantidad de trabajadores. Del mismo modo, la tasa de ocupación regional es mayor a la tasa del año anterior, alcanzando un 52,1%. En comparación al mismo trimestre del 2019 (año sin pandemia), la diferencia es de 2,8 puntos porcentuales más al considerar el trimestre expuesto en el presente boletín. En cuanto a la ocupación por sexo, las mujeres alcanzaron una tasa de ocupación de un 43,0 y los hombres de un 61,7%, aumentando para las mujeres y hombres en comparación al período anterior.

Desocupación e Inactividad.

La tasa de desocupación, a nivel regional, corresponde al 9,4%, mayor a la desocupación nacional, que aumentó a un 9,0%. En comparación al mismo trimestre del 2019 (pre pandemia), la tasa es de 2,7 puntos porcentuales menor que el trimestre junio – agosto 2023. De manera más detallada, la tasa de desocupación de las mujeres es de 9,6%, mientras que la de los hombres alcanza 9,2%.

Respecto a la tasa de inactividad, según el último trimestre expuesto del 2023, disminuyó a un 42,5%. En dicho período, se obtiene que la tasa de inactividad de las mujeres es de un 52,4%, mientras la de los hombres es de un 32,1%.

Informalidad.

La tasa de informalidad disminuye a un 33,4%. Al considerar sexo, los y las mujeres tienen la misma tasa. Por tramo de edad, la informalidad se concentra más en los ocupados de 60 años o más, donde un 44,9% son informales.

I. Indicadores Generales

En la Región del Maule, la tasa de ocupación es de un 52,1%.

La tasa aumentó a un 52,1% (Gráfico 1), lo que representa un total de 491.161 personas ocupadas. A nivel nacional, la tasa llega a un 55,4%, aumentando a nivel regional y reduciendo levemente a nivel nacional.

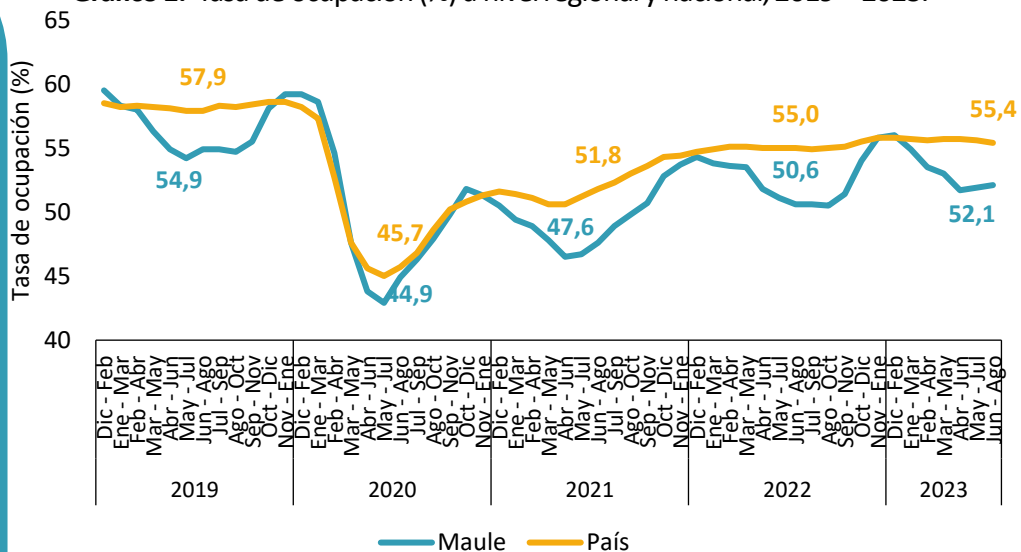
En comparación al mismo período del 2020, la tasa regional alcanzaba un 44,9%, la cual es 7,2 puntos porcentuales (p.p.) menor que el último trimestre expuesto. En el año pre pandemia (2019) la tasa alcanzaba un 54,9%, 2,8 p.p. mayor al último trimestre móvil 2023.

En la Región del Maule, la tasa de ocupación femenina es de un 43,0%.

Ésta aumentó 0,1 p.p., llegando a un 43,0% (Gráfico 2), mientras que los hombres alcanzaron un 61,7%. Aquello representa un total de 208.608 mujeres ocupadas, y 282.563 hombres. Respecto al 2022, la tasa femenina aumentó 2,8 p.p. En comparación al mismo período del 2019, la tasa femenina alcanzaba un 43,7%, es decir, 0,7 p.p. mayor que el último trimestre expuesto, existiendo aún una brecha en la tasa de ocupación de los hombres al comparar con el año pre pandemia (2019).

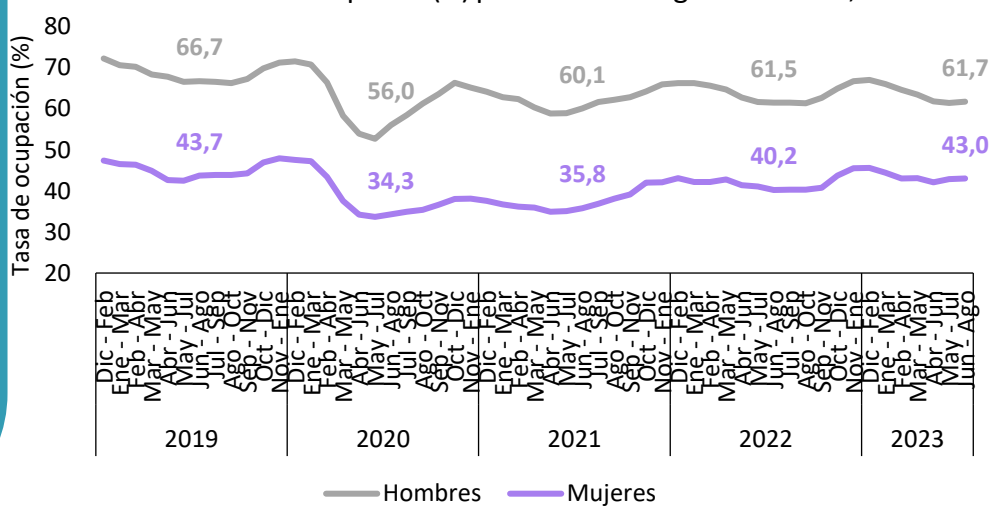
Ocupados

Gráfico 1: Tasa de ocupación (%) a nivel regional y nacional, 2019 – 2023.



Fuente: ENE, INE

Gráfico 2: Tasa de ocupación (%) por sexo en la Región del Maule, 2019 -2023.



Fuente: ENE, INE

La tasa de ocupación para las personas ocupadas con educación media completa es de un 60,3%.

A modo general, se observa una correlación entre mayor tasas de ocupación a mayor nivel educativo. A nivel regional se observa que el mayor aumento (Gráfico 3) con respecto al 2022, se dió para los ocupados con estudios nivel superior incompleta, llegando a un 39,8%, 5,3 p.p. mayor en comparación al mismo trimestre móvil del 2022. En comparación al 2019, año pre pandemia, solos los ocupados con educación superior incompleta hacia arriba lograron tener tasa de ocupación mayor para junio - agosto 2023.

La tasa de ocupación para las personas ocupadas de entre 30 a 44 años es de un 73,9%.

En relación a la tasa de ocupación según tramo de edad (Gráfico 4), se presenta una tasa de 28,5% para los ocupados con 60 años o más. Por otro lado, los jóvenes, entre 15 a 29 años, poseen una tasa de 37,3%. La mayor tasa se observa para los ocupados entre 30 a 44 años, llegando a un 73,9%. Además, al comparar con el 2019, ningún tramo de edad tiene una tasa de ocupación mayor a la de ese año.

Gráfico 3: Tasa de ocupación (%) por nivel educacional en la Región del Maule, junio – agosto 2019 -2023.

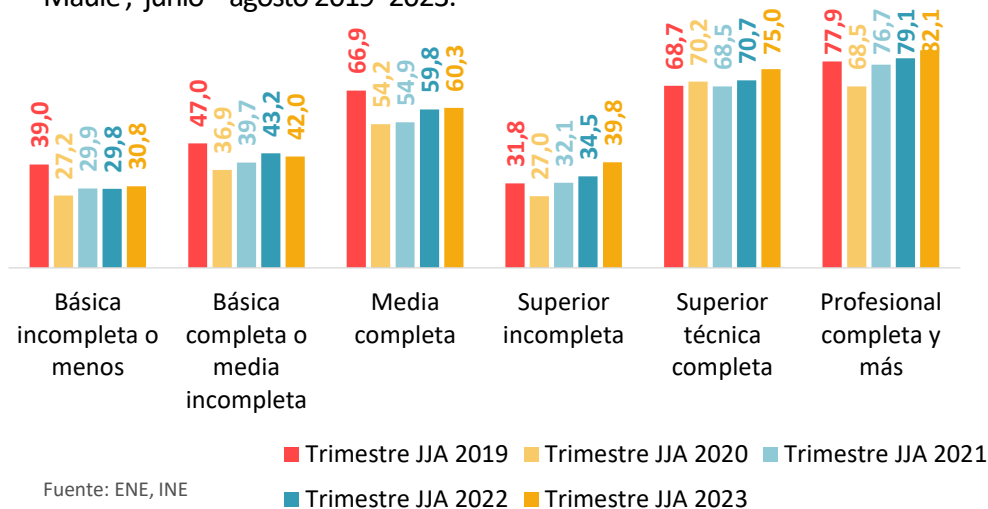
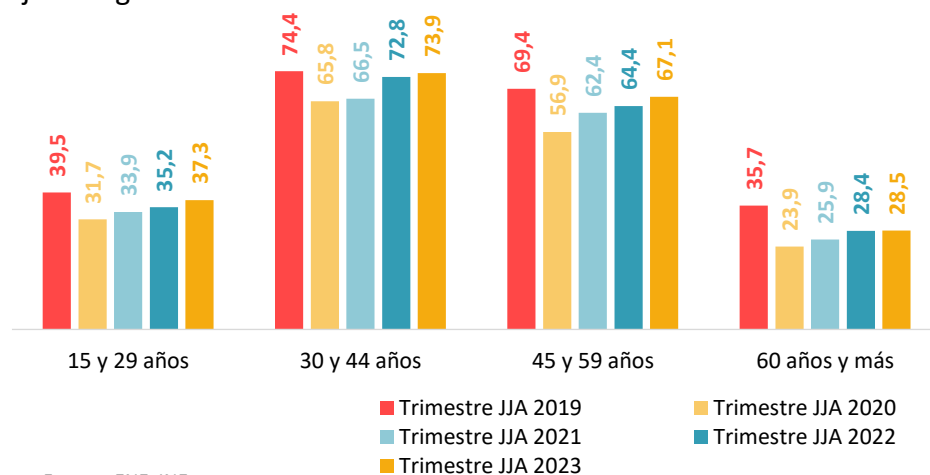


Gráfico 4: Tasa de ocupación (%) por tramo de edad en la Región del Maule, junio - agosto 2019 -2023.



En el Cuadro 1 se presenta la distribución de los ocupados por sector económico (se muestran los sectores con fiabilidad estadística y se especifican aquellos que son poco fiables), para el trimestre junio – agosto, 2019 al 2023.

En comparación al año 2019 (año pre pandemia), algunos sectores se encuentran por debajo del número de ocupados en el último trimestre expuesto del 2023, principalmente en Silvoagropecuario y Pesca, la cual alcanza 84.880 ocupados para el 2023 y Transporte y Almacenamiento con 21.306 ocupados para el mismo período.

Respecto a el mismo trimestre del 2022, los sectores que registran un alza en el número de ocupados, son principalmente el sector Comercio y Servicios Sociales y Personales con 8.239 y 15.835 ocupados más respectivamente.

Cuadro 1: Número de ocupados y variación anual por sector económico, región del Maule, junio – agosto 2019 - 2023.

Sector económico	Junio - Agosto					Diferencia con 2023			
	2019	2020	2021	2022	2023	23-19	23-20	23-21	23-22
Silvoagropecuario y Pesca	93.181	72.429	70.660	83.832	84.880	-8.302	12.450	14.219	1.048
Industria Manufacturera	46.308	43.277	41.086	48.496	44.248	-2.060	971	3.162	-4.248
Construcción	42.426	34.091	46.930	44.037	38.170	-4.256	4.080	-8.759	-5.866
Comercio	93.032	83.788	84.094	87.443	95.682	2.650	11.894	11.588	8.239
Hoteles y Restoranes	18.884	12.841	15.648	16.911	21.435	2.551	8.594	5.787	4.524
Transporte y Almacenamiento	28.210	20.681	21.211	19.014	21.306	-6.903	625	96	2.293
Actividades Financieras, Profesionales, Científicas y Técnicas	13.994	13.371	18.535	16.679	14.504	510	1.132	-4.032	-2.175
Servicios Sociales y Personales	110.075	86.265	95.882	107.077	122.912	12.837	36.646	27.030	15.835
Administración Pública	25.877	18.751	22.362	22.492	21.880	-3.997	3.128	-483	-613

Fuente: ENE, INE

Nota: Se presentan los sectores que cumplen con los criterios de calidad estadística.*: Poco fiable, **: No fiable.

Desocupados

En junio – agosto 2023, la tasa de desocupación en el Maule llega a un 9,4%.

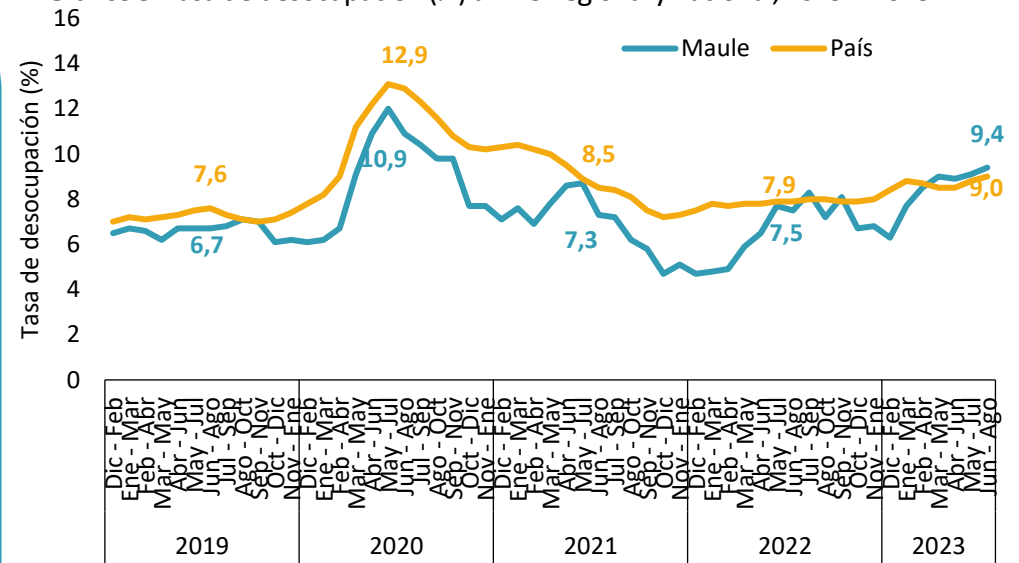
El Gráfico 5 da cuenta de la evolución de la tasa de desocupación a nivel nacional y regional. La tasa regional aumentó al igual que el porcentaje nacional que llegó a un 9,0%. En la región, hay un total de 50.716 personas desocupadas, lo que significa una variación en relación al trimestre anterior, que corresponde a 0,3 p.p. más.

En comparación al mismo trimestre del 2019, se observa que la tasa de desocupación del Maule alcanzaba un 6,7%, 2,7 p.p. menos que el último trimestre expuesto.

Respecto al Gráfico 6, se evidencia una tasa de desocupación de 9,6% para las mujeres y 9,2% para los hombres. Aquello se cuantifica en un total de 28.588 hombres desocupados, y un total de 22.128 mujeres desocupadas, durante el trimestre junio – agosto 2023.

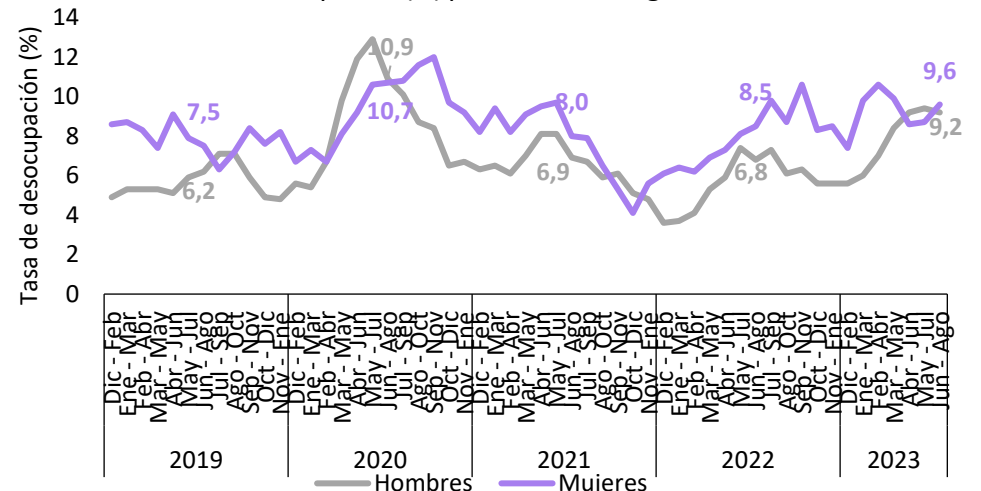
Considerando el mismo trimestre del 2019, las mujeres han aumentado su tasa de desocupación, específicamente, 2,1 p.p. más que hace 3 años.

Gráfico 5: Tasa de desocupación (%) a nivel regional y nacional, 2019 – 2023.



Fuente: ENE, INE

Gráfico 6: Tasa de desocupación (%) por sexo en la Región del Maule, 2019 - 2023.



Fuente: ENE, INE

Inactividad

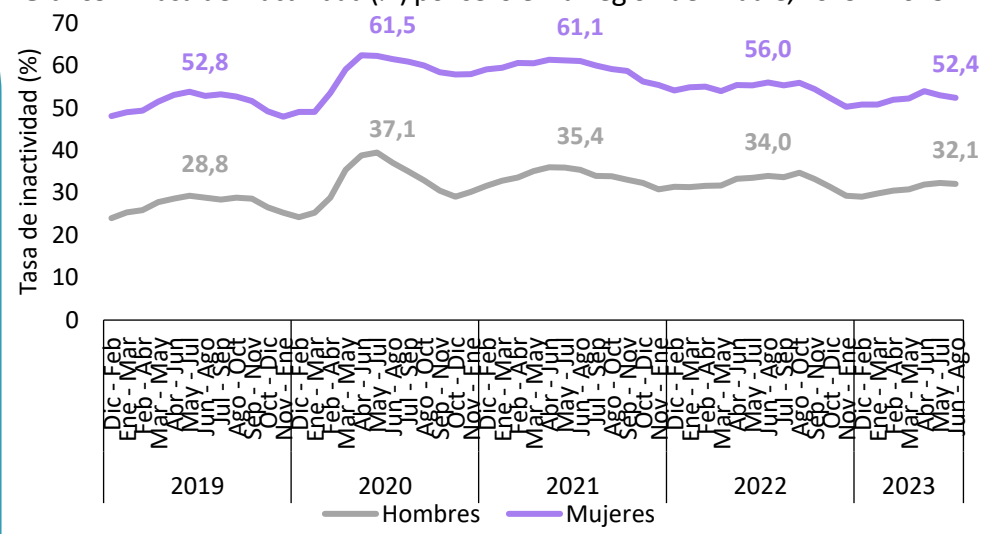
El 52,4% de las mujeres en edad de trabajar es inactiva.

El Gráfico 7 da cuenta de la tasa de inactividad, el cual es total inactivos respecto al total de personas en edad de trabajar, según sexo.

Según el trimestre junio – agosto del 2023, las mujeres disminuyeron en 0,2 p.p. en su tasa de inactividad al comparar con el 2019. En el último trimestre la inactividad de las mujeres se cuantifica en 254.295 inactivas. Respecto a los hombres, su tasa llega al 32,1%. Aquello demuestra que aún existe una importante brecha en relación al número de inactivos entre ambos sexos. Dicho aspecto resulta desfavorable para las mujeres, evidenciando poca inserción laboral al mercado del trabajo en la Región del Maule.

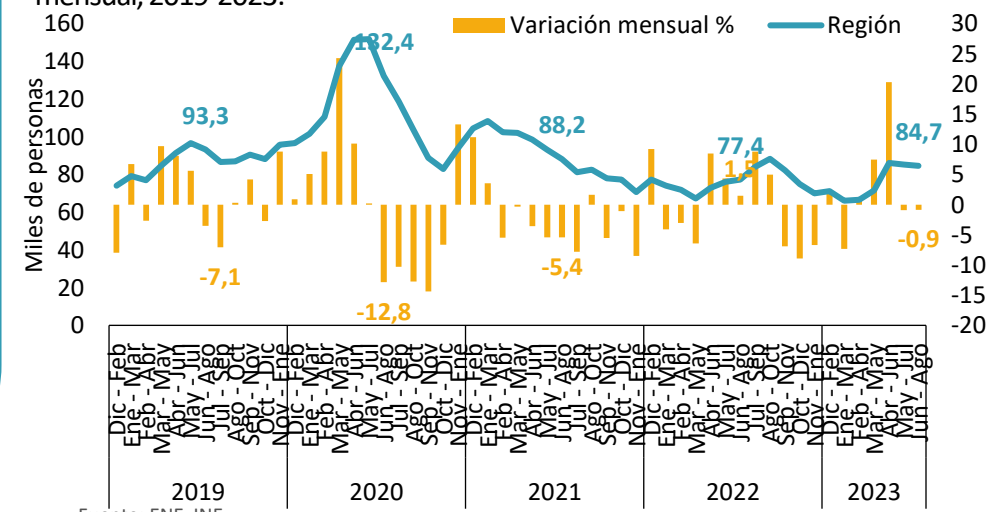
Las personas inactivas potencialmente activas (Gráfico 8), es decir, personas que podrían integrar a la fuerza de trabajo a futuro, en la región equivalen a 84.696 personas, según el último trimestre expuesto, lo que representa una variación de -0,9% con respecto al mes anterior. Para el mismo trimestre en el año 2020, el total de inactivos potencialmente activos era cerca de 47.730 personas más respecto al último trimestre expuesto.

Gráfico 7: Tasa de inactividad (%) por sexo en la Región del Maule, 2019 – 2023.



Fuente: ENE, INE

Gráfico 8: Total de inactivos potencialmente activos a nivel regional y variación mensual, 2019-2023.



Fuente: ENE, INE

En el Cuadro 2 se presenta la distribución de los inactivos, por sexo, por razón de inactividad en el trimestre junio – agosto, 2022 y 2023.

Para los hombres, la principal razón de inactividad es la de estar estudiando o preparándose para estudiar con 44.901 personas, cantidad que representa una disminución en comparación al 2022. En cambio, para las mujeres cambian las razones de inactividad, donde se destaca la responsabilidades familiares permanentes en 77.721 personas, lo que tuvo una disminución al comparar con la cantidad del año 2022, y menor que el mismo trimestre del 2019.

Cuadro 2: Número de inactivos por genero según razón de inactividad, junio – agosto, región del Maule, 2019 - 2023.

Hombres		Jun - Ago		2023
Razones para no trabajar o buscar trabajo	2023 <i>miles</i>	2023 / 2022	2023 / 2019	Jun - Ago / May - Jul
Está estudiando o preparándose para estudiar	44.901	92,6%	95,9%	99,2%
Persona jubilada, pensionada o rentista	33.614	111,4%	111,3%	99,0%
Por motivos de salud	*30.553	91,4%	169,9%	97,4%
Empezará pronto un trabajo o espera un aviso	12.082	82,6%	76,2%	93,7%
Por responsabilidades familiares permanentes	**3.714	108,7%	159,8%	99,0%
Por responsabilidades familiares temporales	**888	82,7%	1138,8%	93,9%
Otra razón	20.353	89,3%	157,3%	108,9%
Total	146.764	95,2%	116,2%	99,4%
Mujeres		Jun - Ago		2023
Razones para no trabajar o buscar trabajo	2023 <i>miles</i>	2023 / 2022	2023 / 2019	Jun - Ago / May - Jul
Por responsabilidades familiares permanentes	77.721	88,1%	86,4%	96,3%
Por motivos de salud	54.090	107,3%	195,0%	102,7%
Está estudiando o preparándose para estudiar	48.734	92,3%	96,5%	100,8%
Persona jubilada, pensionada o rentista	31.223	89,9%	78,1%	94,1%
Empezará pronto un trabajo o espera un aviso	**6.516	106,1%	83,0%	91,3%
Por responsabilidades familiares temporales	**4.884	137,5%	130,9%	95,4%
Otra razón	30.622	95,9%	128,6%	106,4%
Total	254.295	94,7%	104,4%	99,0%

Fuente: ENE, INE

Nota: * Poco Fiable, ** No Fiable

II. Composición de personas Ocupadas.

En el Maule, los trabajadores por cuenta propia han aumentado con respecto al 2022, llegando a los 106.837 trabajadores.

El Gráfico 9 muestra el número de empleadores y trabajadores por cuenta propia desde el 2019 al 2023. Desde el año 2019, los trabajadores por cuenta propia han aumentado en 8.337 personas, llegando en la actualidad a 106.837 trabajadores.

El Gráfico 10 muestra el número de asalariados públicos, privados y trabajadoras de servicio doméstico en la región, desde el 2019 al 2023. Los asalariados privados han sido los que más variaciones han presentado, aumentando y disminuyendo en los años expuestos.

En este sentido, los asalariados privados llegan a las 277.854 personas el trimestre junio – agosto 2023, lo que representa una disminución al comparar con el año 2019. En el caso de los asalariados públicos llega a los 73.510 ocupados para el trimestre junio - agosto 2023. Al final se encuentran trabajadores de servicio doméstico, con 14.644 ocupados, en este último trimestre expuesto.

Gráfico 9: Número de trabajadores por cuenta propia y empleadores en la Región del Maule, mayo – julio, 2019 – 2023.

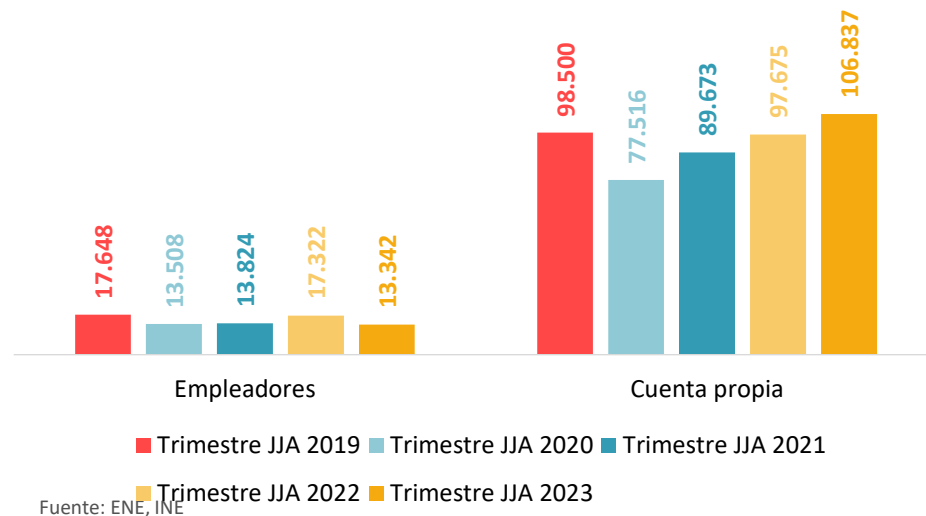
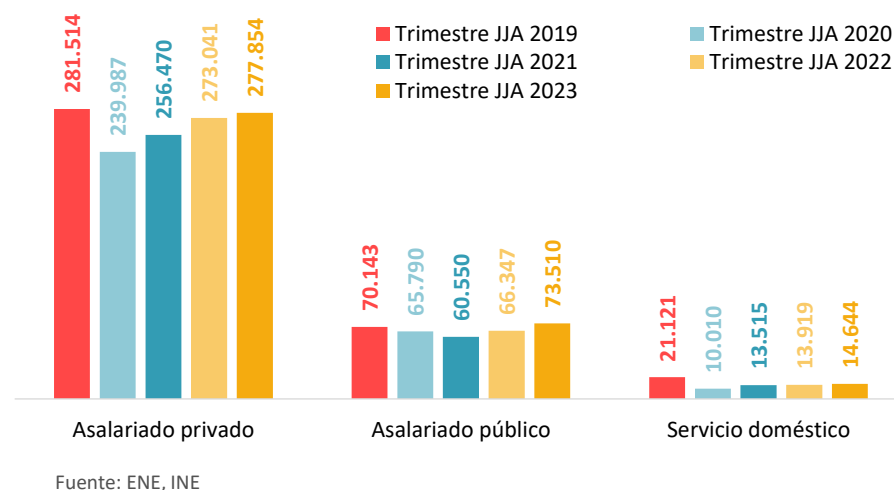


Gráfico 10: Número de asalariados públicos, asalariados privados y trabajadoras de servicio doméstico en la Región del Maule, mayo – julio, 2019 – 2023.



También se puede desagregar los ocupados por grupo ocupacional (Cuadro 3), desde el 2019 al 2023, donde se destaca que durante el último año se registró los principales aumentos en las siguientes categorías: Trabajadores de los servicios y vendedores de comercios y mercados (8.476 personas más) y Profesionales, científicos e intelectuales (9.606 trabajadores más) respecto al trimestre del año 2022.

Al comparar con el 2019, el grupo que presenta un aumento importante es el caso de los Profesionales, científicos e intelectuales, los cuales aumentaron 12.759 ocupados para el 2023, también los artesanos y operarios de oficios aumentaron en 3.539 trabajadores.

Cuadro 3: Distribución de ocupados por grupo ocupacional en la Región del Maule, junio- agosto 2019 – 2023.

Grupo ocupacional	Trimestre JJA 2019	Trimestre JJA 2020	Trimestre JJA 2021	Trimestre JJA 2022	Trimestre JJA 2023	Diferencia 2023 - 2019	Diferencia 2023 - 2020	Diferencia 2023 - 2021	Diferencia 2023 - 2022
Directores, gerentes y administradores	10.962**	5.362**	8.766**	11.558**	11.887*	925	6.525	3.122	329
Profesionales, científicos e intelectuales	45.290	39.185	53.697	48.443	58.049	12.759	18.864	4.352	9.606
Técnicos y profesionales de nivel medio	49.516	49.209	47.945	44.778	46.942	-2.574	-2.267	-1.003	2.163
Personal de apoyo administrativo	17.851	16.714*	17.950	21.588	16.279	-1.572	-435	-1.671	-5.309
Trabajadores de los servicios y vendedores de comercios y mercados	104.150	82.772	84.927	95.249	103.725	-425	20.953	18.798	8.476
Agricultores y trabajadores calificados agropecuarios, forestales y pesqueros	25.828	18.679	17.039	23.468	22.850	-2.978	4.172	5.811	-618
Artesanos y operarios de oficios	63.527	51.801	60.201	66.829	67.066	3.539	15.265	6.865	237
Operadores de instalaciones, máquinas y ensambladores	39.524	33.316	38.511	37.014	40.653	1.130	7.337	2.142	3.640
Ocupaciones elementales	135.143	111.853	109.160	122.314	123.554	-11.589	11.701	14.394	1.240

Fuente: ENE, INE

Nota: * Poco Fiable, ** No Fiable

III. Ocupación Informal

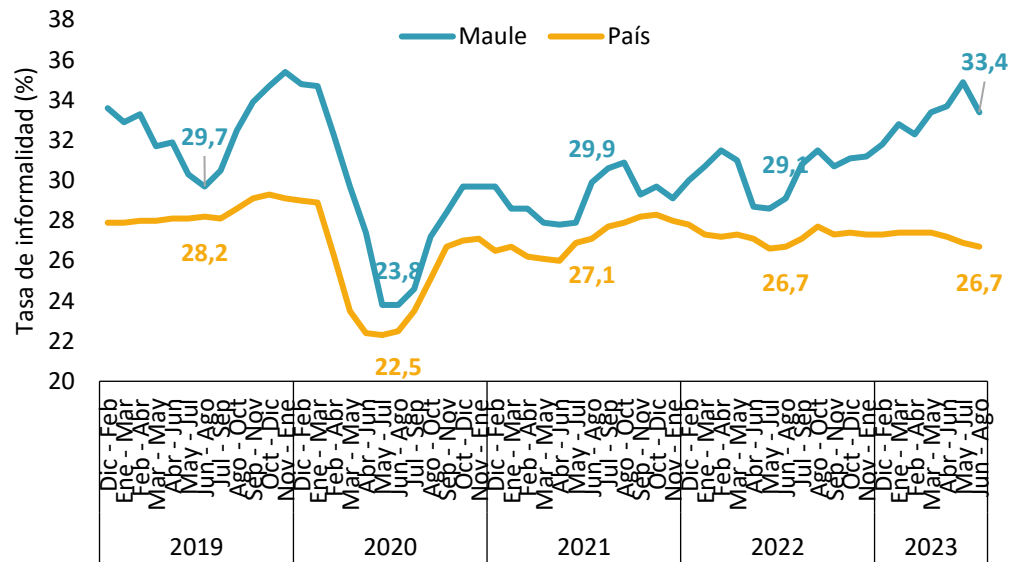
La tasa de ocupación informal llega a un **33,4%**

Ésta **disminuyó 1,5 p.p.** A nivel nacional, la tasa se disminuyó en comparación al trimestre anterior, quedando en un 26,7%. En comparación al 2019, la región del Maule en el trimestre junio – agosto contaba con un 29,7% de informalidad; 3,7 p.p. menos que el último período expuesto.

Es importante destacar que de los aumentos en la tasa de ocupación, en parte se explican por una generación de empleo informal, reflejado en el aumento de la tasa recién expuesta.

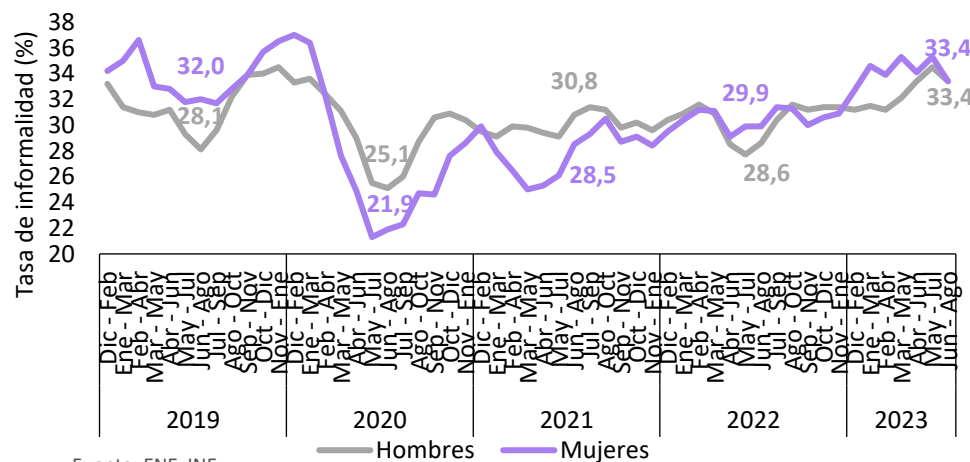
Distinguiendo por sexo, el Gráfico 12 muestra la tasa de ocupación informal desde el 2019 al 2023. En el caso de las mujeres, poseen una tasa de ocupación informal de un **33,4%**, correspondiente a **69.582 personas con ocupación informal**, registrando un alza de 3,5 puntos respecto al año 2022. En comparación al año 2019, la tasa de informalidad es de 1,4 p.p. menos que el último trimestre expuesto.

Gráfico 11: Tasa de ocupación informal (%) en Región del Maule y a nivel nacional, 2019 – 2023.



Fuente: ENE, INE

Gráfico 12: Tasa de ocupación informal (%), según sexo en la Región del Maule, 2020-2023.



Fuente: ENE, INE

Se presenta los ocupados por categoría ocupacional para el 2022 y 2023 (Cuadro 4), donde **68,2% que trabajan por cuenta propia son informales**, los que representa un aumento de 3,9 p.p. en comparación con el mismo trimestre del año 2022.

Para el caso de los asalariados privados, la tasa informal llega a un 23,2%, que representa un aumento de 4,9 p.p. con respecto al 2022.

En la región del Maule, el 44,9% de los adultos mayores tiene una ocupación informal.

La tasa de ocupación informal, según tramo etario, de los años 2022 y 2023 (Cuadro 5), nos muestra que **un 37,6% de jóvenes tienen una ocupación informal, lo que equivale a 31.436 personas.**

Para el caso de los ocupados entre 45 a 59 años del Maule, la tasa de informalidad llega a 31,8% para el trimestre junio – agosto 2023, que representa una diferencia de 5,7 p.p. más que el 2022.

Cuadro 4: Tasa de ocupación informal (%), según categoría ocupacional en la Región del Maule, 2022 – 2023.

Tasa de ocupación informal	Trimestre junio - agosto				
	Empleadores	Cuenta propia	Asalariados privados	Asalariados públicos	Servicio doméstico
2022	16,9*	64,3	18,3	13,3	69,4
2023	15,2*	68,2	23,2	13,1	69,2
Diferencia anual 23-22 (pp)	-1,7	3,9	4,9	-0,2	-0,2

Fuente: ENE, INE

** : cifras no fiables estadísticamente. * : cifra poco fiable estadísticamente.

Cuadro 5: Tasa de ocupación informal (%) según tramo etario en la Región del Maule, 2022 - 2023.

Tasa de ocupación informal	Trimestre junio - agosto			
	15 – 29 años	30 – 44 años	45- 59 años	60 años y más
2022	28,1	25,9	26,1	46,0
2023	37,6	28,6	31,8	44,9
Diferencia anual 23-22 (pp)	9,5	2,7	5,7	-1,1

Fuente: ENE, INE

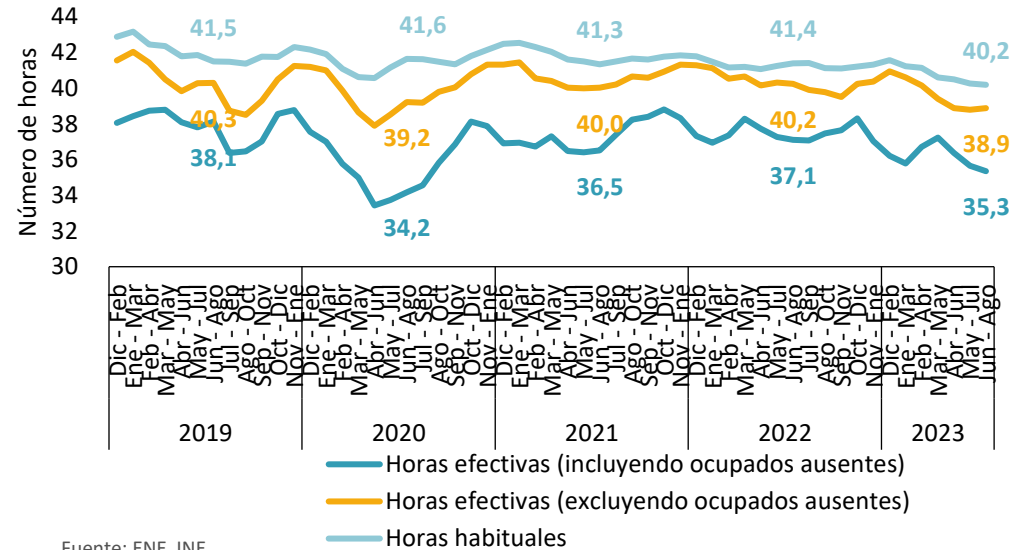
IV. Horas efectivas y habituales

En el Maule el promedio de horas habituales trabajadas es de 40,2 horas.

A partir de la serie expuesta desde el 2019 al 2023 (Gráfico 13), se puede observar un aspecto estacional en las horas efectivas y habituales trabajadas, donde en los meses de verano aumentan las horas y en los de invierno disminuyen. Además, se puede observar cierta disminución de las horas trabajadas en el período de pandemia.

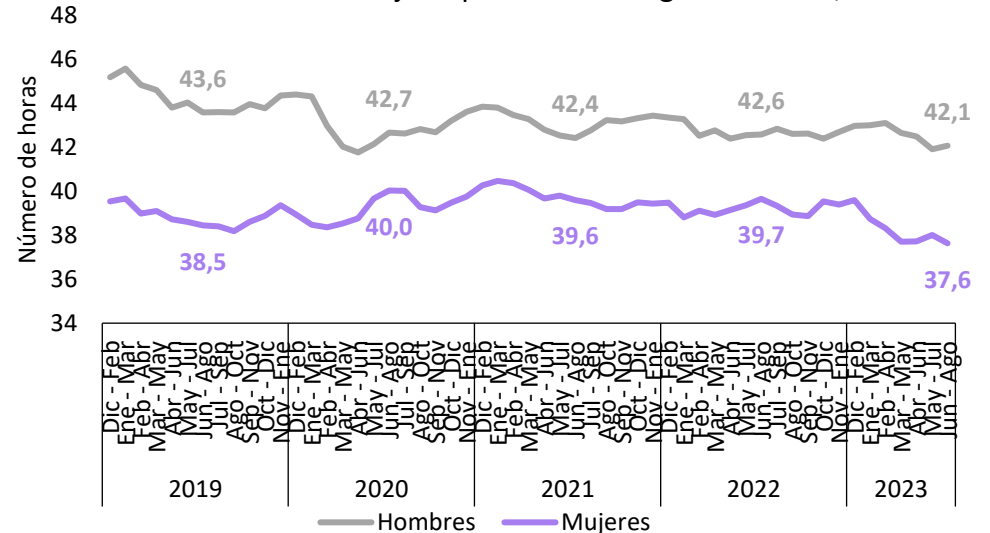
En el Gráfico 14 se observa la cantidad de las horas habituales trabajadas desde el 2019 al 2023, por sexo. Para la totalidad de la serie, se observa que los hombres tienen mayor cantidad de horas habituales trabajadas, llegando a 42,1 horas para el trimestre junio - agosto, donde las mujeres presentan solo 37,6 horas habituales, lo que representa una disminución al comparar con el año anterior.

Gráfico 13: Horas efectivas y habituales trabajadas en la Región del Maule, 2019 – 2023.



Fuente: ENE, INE

Gráfico 14: Horas habituales trabajadas por sexo en la Región del Maule, 2019 – 2023.



Fuente: ENE, INE

Ocupados: personas en edad de trabajar que dedicaron al menos una hora a alguna actividad de bienes o servicios a cambio de remuneración o beneficios en la semana de referencia de la encuesta.

Desocupados: personas que en la semana de referencia no estaban ocupadas, buscaron trabajo las últimas cuatro semanas y estaban disponibles para trabajar las dos semanas próximas a la semana de referencia.

Inactivos: personas en edad de trabajar que en la semana de referencia no se encuentran ocupadas ni desocupadas.

Inactivos potencialmente activos: personas en edad de trabajar que, durante la semana de referencia, no estaban ocupadas ni desocupadas y buscaron trabajo pero no estaban disponibles o bien, estaban disponibles para trabajar pero no buscaron trabajo.

Iniciadores disponibles: personas Fuera de la Fuerza de Trabajo que esgrimen no haber buscado trabajo en las últimas cuatro semanas debido a que iniciarán pronto una actividad laboral y que al mismo tiempo, declaran disponibilidad

Fuerza de trabajo: personas en edad de trabajar (de 15 años o más) que se pueden categorizar como ocupadas o desocupadas.

Fuerza de trabajo ampliada: personas en edad de trabajar (de 15 años o más) que se pueden categorizar como ocupadas, desocupadas o inactivos potencialmente activos.

Tasa de participación: número de personas ocupadas y desocupadas expresado como porcentaje del total de población en edad de trabajar.

Tasa de ocupación: número de personas ocupadas expresado como porcentaje del total de población en edad de trabajar.

Tasa de desocupación: número de personas desocupadas expresado como porcentaje del total de la fuerza de trabajo.

Tasa de desocupación ampliada o US3: número de personas desocupadas, más inactivos potencialmente activos e iniciadores disponibles expresado como porcentaje del total de la fuerza de trabajo ampliada.

Ocupados ausentes: ocupado que declara estar ausente de su trabajo en la semana de referencia de su empleo o actividad, pero mantenían un vínculo con él.

Ocupación informal: los trabajadores dependientes tienen una ocupación informal si no cuentan con acceso a la seguridad social a través de su vínculo laboral, mientras que la ocupación de los trabajadores independientes será informal si su empresa, negocio o actividad es desarrollada en el sector informal.

Ocupados nuevos: personas ocupadas, que estaban desocupadas el mes anterior a ser encuestadas, y comenzaron a estar ocupadas el mismo mes que fueron encuestadas.

Sector primario: agrupación de los sectores de Minería, Silvoagropecuario y pesca.

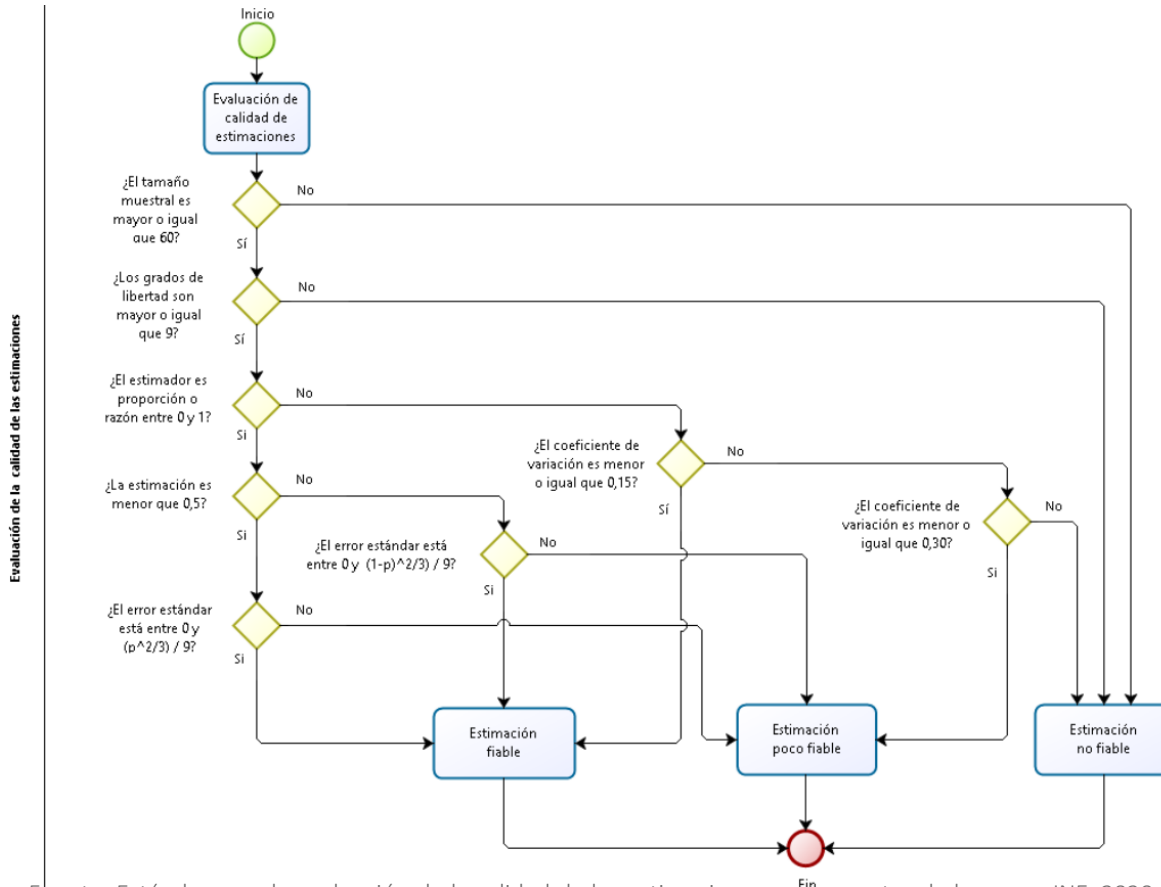
Sector secundario o industrial: agrupación de los sectores Industria Manufacturera, Construcción y Electricidad, Gas, Agua y gestión de desechos.

Sector terciario: agrupación de los sectores Servicios sociales y personales, Comercio, Hoteles y restaurantes, Transporte, información y comunicaciones, Actividades financieras e inmobiliarias y Administración pública.

Trimestre móvil: período de tiempo que agrupa tres meses, los cuales cambian conforme avanzan los meses del año. Por ejemplo, al trimestre Enero – Febrero – Marzo le sigue el trimestre móvil Febrero – Marzo – Abril.

Para orientar el uso, análisis e interpretación de estadísticas oficiales basadas en encuestas de hogares por muestreo, el INE elaboró el documento “Estándar para la evaluación de la calidad de las estimaciones en encuestas de hogares”¹, el cual propone un flujograma para la evaluación de la calidad de las estimaciones, el cual se presenta a continuación:

Figura 1: Flujograma para la evaluación de la calidad de las estimaciones



De este modo, el documento indica que una vez que se han evaluado todas las estimaciones que componen un tabulado, corresponde evaluar la calidad del tabulado en su conjunto con el fin de determinar si es publicable o no publicable. Se considera que un tabulado es publicable si más de 50% de las estimaciones presentes en él fueron clasificadas como estimaciones fiables. En cualquier otro caso, el tabulado no debe publicarse. En cuanto a las series de datos mensuales, el documento no hace referencia, no obstante, se extrapoló el criterio de los tabulados, de manera que cada mes de la serie pasa a representar un tabulado individual. Así, para que la serie sea publicable, más del 50% de sus meses deben ser fiables.

De acuerdo al anterior, todos los cálculos publicados en este informe respetan este estándar de calidad presentado.

Fuente: Estándar para la evaluación de la calidad de las estimaciones en encuestas de hogares, INE, 2020.

1: <https://www.ine.cl/docs/default-source/institucionalidad/buenas-pr%C3%A1cticas/clasificaciones-y-est%C3%A1ndar-evaluaci%C3%B3n-de-calidad-de-estimaciones-publicaci%C3%B3n-27022020.pdf>