



# Termómetro **LABORAL** del Maule Septiembre 2023



**ucm**

UNIVERSIDAD CATOLICA DEL MAULE



**sence**

El presente boletín tiene como objetivo monitorear mensualmente indicadores del mercado laboral de la región del Maule, haciendo énfasis en aspectos relativos al desempleo, la ocupación y composición de la fuerza de trabajo, calidad del empleo y otros temas relevantes, utilizando los datos de la Encuesta Nacional de Empleo del Instituto Nacional de Estadísticas (INE) y cada uno de sus trimestres móviles. A partir de esta fuente de datos, se identifican cambios relevantes desde el estallido social de octubre de 2019, así como un seguimiento continuo de indicadores laborales en medio de la crisis sanitaria y económica asociada al Covid-19.

El **Observatorio Laboral de la región del Maule** integra la red de Observatorios Laborales del Servicio Nacional de Capacitación y Empleo (SENCE), y es ejecutado por la **Universidad Católica del Maule**. Su misión es producir información sobre el mercado laboral de la región y sobre las brechas de capital humano, con el propósito de contribuir a las decisiones de las personas, empresas y grupos interesados, así como al diseño e implementación de políticas de capacitación, productividad y empleabilidad.

En las siguientes secciones se presentan los resultados de ocupación, desocupación, inactividad, composición de la fuerza de trabajo e informalidad laboral. Finalmente, se presenta un glosario de términos relevantes para la lectura de este boletín.

Como anexo se incorpora lo siguiente: tabla resumen con indicadores regionales del mercado laboral, un glosario de términos y una breve explicación de los criterios de calidad estadística utilizados en este reporte.

## Ocupación.

Para el trimestre móvil mayo - julio 2023 se registró un total de 488.641 personas ocupadas en la región, donde se tiene una variación mensual de 0,5% en la cantidad de trabajadores. Del mismo modo, la tasa de ocupación regional es mayor a la tasa del año anterior, alcanzando un 51,9%. En comparación al mismo trimestre del 2019 (año sin pandemia), la diferencia es de 2,3 puntos porcentuales más al considerar el trimestre expuesto en el presente boletín. En cuanto a la ocupación por sexo, las mujeres alcanzaron una tasa de ocupación de un 42,9 y los hombres de un 61,4%, aumentando para las mujeres en comparación al periodo anterior.

## Desocupación e Inactividad.

La tasa de desocupación, a nivel regional, corresponde al 9,1%, mayor al nivel de desocupación nacional, que aumentó a un 8,8%. En comparación al mismo trimestre del 2019 (pre pandemia), la tasa es de 2,4 puntos porcentuales menor que el trimestre mayo – julio 2023. De manera más detallada, la tasa de desocupación de las mujeres es de 8,7%, mientras que la de los hombres alcanza 9,4%.

Respecto a la tasa de inactividad, según el último trimestre expuesto del 2023, disminuyó a un 42,9%. En dicho periodo, se obtiene que la tasa de inactividad de las mujeres es de un 53,0%, mientras la de los hombres es de un 32,3%.

## Informalidad.

La tasa de informalidad del Maule para el trimestre mayo - julio aumenta a un 34,9%. Al considerar sexo, los hombres tienen una tasa de informalidad de 34,5% y las mujeres de un 35,3%. Por tramo de edad, la informalidad se concentra más en los ocupados de 60 años o más, donde un 48,1% son informales.

## Ingresos promedio y mediano.

En cuanto a los ingresos promedio (nominales) de la región del Maule, para el 2022 se tuvo unos 571 mil pesos y una mediana de 450 mil.

# I. Indicadores Generales

**En la Región del Maule, la tasa de ocupación es de un 51,9%.**

La tasa aumentó a un 51,9% durante el trimestre mayo – julio 2023 (Gráfico 1), lo que representa un total de 488.641 personas ocupadas. A nivel nacional, la tasa llega a un 55,6%, aumentando a nivel regional y reduciendo levemente a nivel nacional.

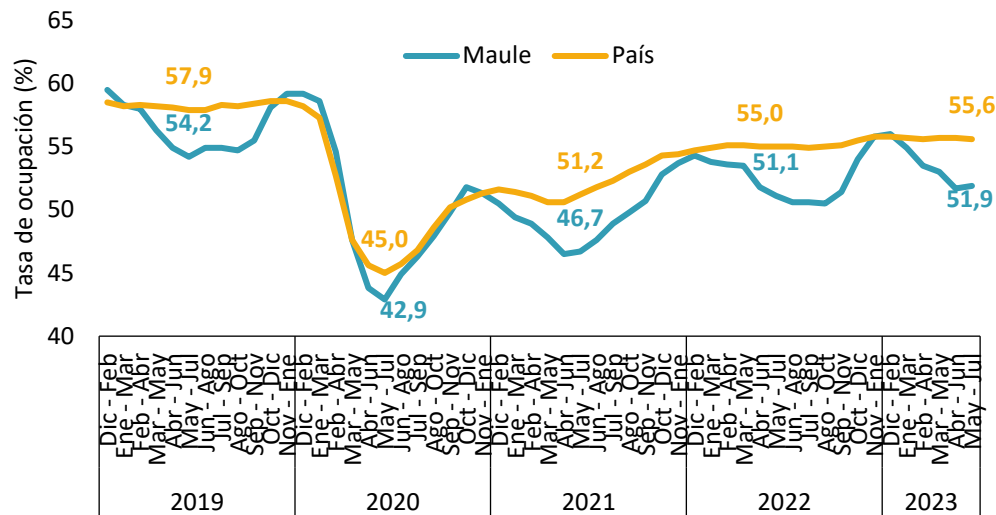
En comparación al mismo periodo del 2020, la tasa regional alcanzaba un 42,9%, la cual es 9,0 puntos porcentuales (p.p.) menor que el último trimestre expuesto. En el año pre pandemia (2019) la tasa alcanzaba un 54,2%, 2,3 p.p. mayor al ultimo trimestre móvil 2023.

**En la Región del Maule, la tasa de ocupación femenina es de un 42,9%.**

La tasa de ocupación de las mujeres aumentó 0,8 p.p., llegando a un 42,1% durante el trimestre de mayo – julio 2023 (Gráfico 2), mientras que los hombres alcanzaron un 61,4%. Aquello representa un total de 207.894 mujeres ocupadas, y 280.748 hombres. Respecto al 2022, la tasa femenina aumentó 1,8 p.p. En comparación al mismo periodo del 2019, la tasa femenina alcanzaba un 42,5%, es decir, 0,4 p.p. menor que el último trimestre expuesto, existiendo aún una brecha en la tasa de ocupación de los hombres al comparar con el año pre pandemia (2019).

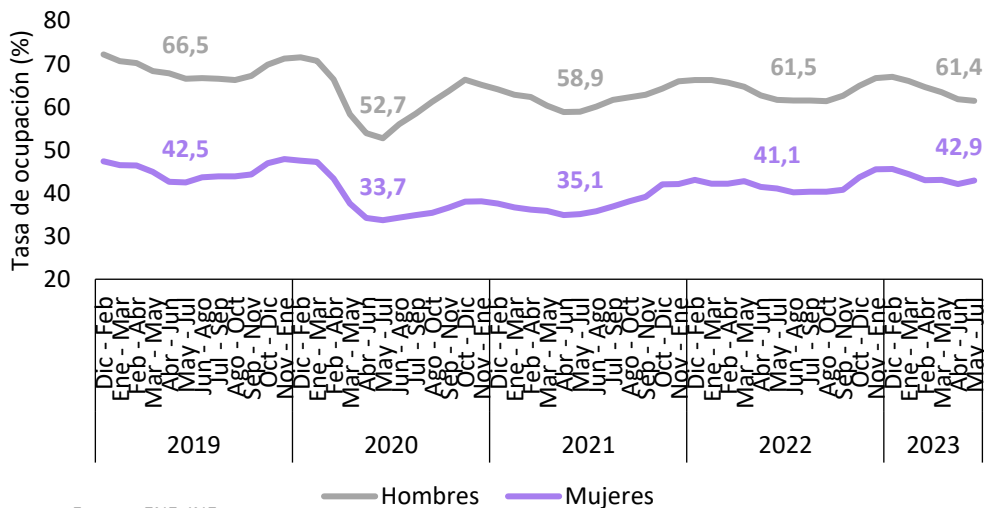
## Ocupados

**Gráfico 1:** Tasa de ocupación (%) a nivel regional y nacional, 2019 – 2023.



Fuente: ENE, INE

**Gráfico 2:** Tasa de ocupación (%) por sexo en la Región del Maule, 2019 -2023.



Fuente: ENE, INE

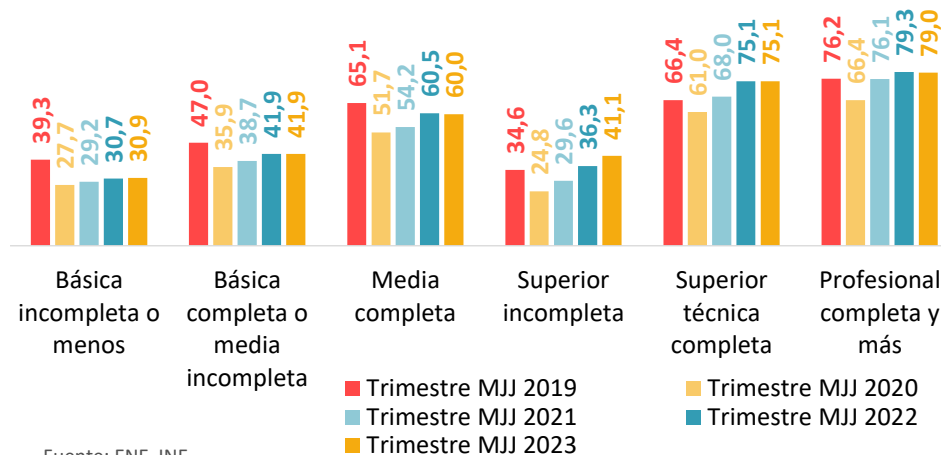
**La tasa de ocupación para los ocupados entre 30 a 44 años es de un 73,5%.**

Respecto a la tasa de ocupación por nivel educacional (Gráfico 3), a nivel regional se observa que el mayor aumento, con respecto al 2022, se dio para los ocupados con estudios nivel superior incompleta, llegando a un 41,1%, 4,8 p.p. mayor en comparación al mismo trimestre móvil del 2022. En comparación al 2019, año pre pandemia, solos los ocupados con educación superior incompleta hacia arriba lograron tener tasa de ocupación mayor para mayo - julio 2023.

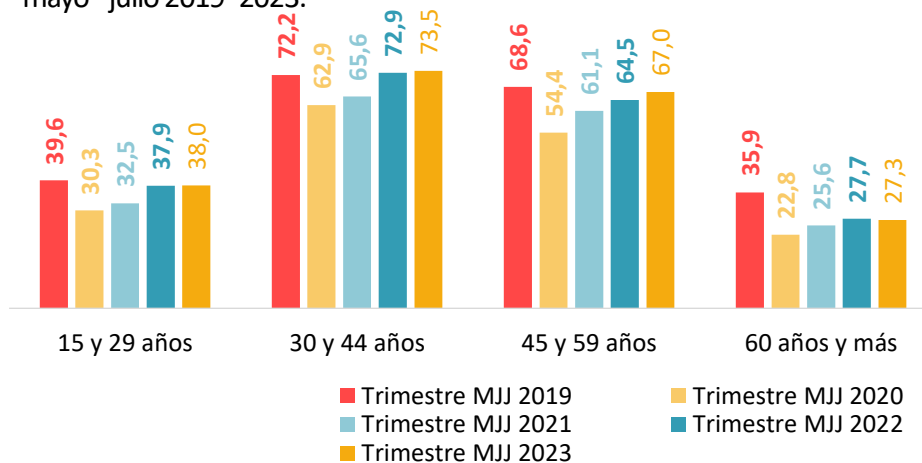
A modo general, se observa una correlación entre mayor tasas de ocupación a mayor nivel educativo adquirido.

En relación a la tasa de ocupación según tramo de edad para el trimestre móvil mayo – julio 2023 (Gráfico 4), se presenta una tasa de 27,3% para los ocupados con 60 años o más. Por otro lado, los jóvenes, entre 15 a 29 años, poseen una tasa de 38,0%. La mayor tasa se observa para los ocupados entre 30 a 44 años, llegando a un 73,5%. Además, al comparar con el 2019, solo los ocupados entre 30 a 44 años superan los niveles de ocupación que se tenían en ese año.

**Gráfico 3:** Tasa de ocupación (%) por nivel educacional en la Región del Maule, mayo – julio 2019 -2023.



**Gráfico 4:** Tasa de ocupación (%) por tramo de edad en la Región del Maule, mayo - julio 2019 -2023.



En el Cuadro 1 se presenta la distribución de los ocupados por sector económico (se muestran los sectores con fiabilidad estadística y se especifican aquellos que son poco fiables), para el trimestre mayo – julio, 2019 al 2023.

En comparación al año 2019 (año pre pandemia), algunos sectores se encuentran por debajo del número de ocupados en el último trimestre expuesto del 2023, principalmente en Silvoagropecuario y Pesca, la cual alcanza 77.997 ocupados para el 2023 y Transporte y Almacenamiento con 21.172 ocupados para el mismo periodo.

Respecto a el mismo trimestre del 2022, los sectores que registran un alza en el número de ocupados, son principalmente el sector Comercio y Servicios Sociales y Personales con 14.699 y 12.935 ocupados más respectivamente.

**Cuadro 1: Número de ocupados y variación anual por sector económico. región del Maule. mayo – julio 2019 - 2023.**

Sector económico	Mayo - Julio					Diferencia con 2023			
	2019	2020	2021	2022	2023	23-19	23-20	23-21	23-22
Silvoagropecuario y Pesca	90.515	71.468	71.264	80.288	77.997	-12.518	6.528	6.733	-2.291
Industria Manufacturera	44.992	40.332	39.679	49.337	43.106	-1.885	2.774	3.428	-6.231
Construcción	42.873	31.709	48.194	44.258	35.455	-7.417	3.746	-12.738	-8.802
Comercio	93.935	81.138	79.231	87.466	102.165	8.230	21.027	22.934	14.699
Hoteles y Restaurantes	18.527	10.223	16.186	13.569	22.826	4.299	12.604	6.640	9.258
Transporte y Almacenamiento	28.063	20.223	20.168	21.271	21.172	-6.891	949	1.004	-99
Actividades Financieras, Profesionales, Científicas y Técnicas	14.344	12.567	18.247	16.716	14.107	-237	1.541	-4.139	-2.608
Servicios Sociales y Personales	107.039	83.702	92.342	108.059	120.994	13.955	37.292	28.652	12.935
Administración Pública	24.515	17.279	23.037	23.443	23.783	-732	6.504	746	340

Fuente: ENE, INE

Nota: Se presentan los sectores que cumplen con los criterios de calidad estadística.\*: Poco fiable, \*\*: No fiable.

## Desocupados

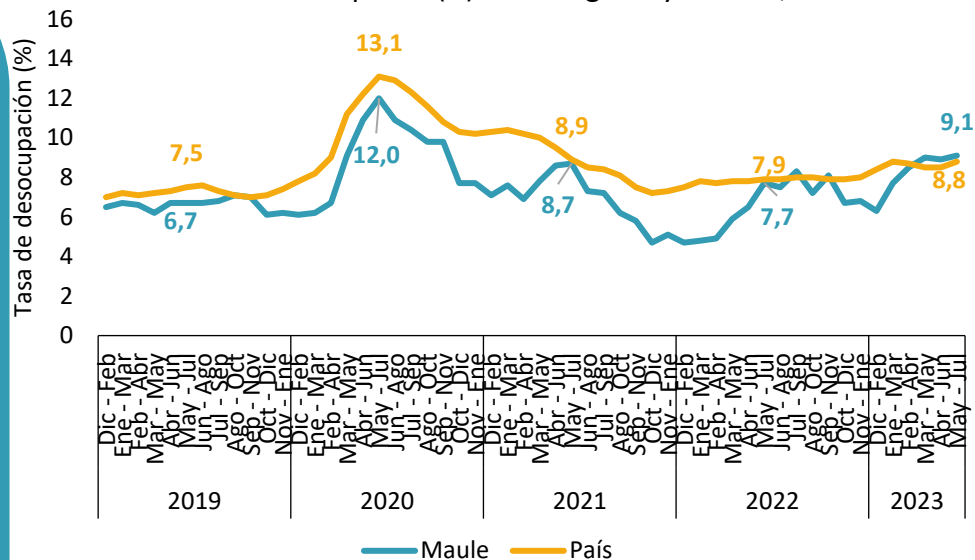
**En mayo – julio 2023, la tasa de desocupación en el Maule llega a un 9,1%.**

El Gráfico 5 da cuenta de la evolución de la tasa de desocupación a nivel nacional y regional. La tasa regional aumentó al igual que el porcentaje nacional que llegó a un 8,8%. En la región, según el último trimestre expuesto, hay un total de 48.841 personas desocupadas, lo que significa una variación en relación al trimestre anterior, que corresponde a 0,2 p.p. más. En comparación al mismo trimestre del 2019, se observa que la tasa de desocupación del Maule alcanzaba un 6,7%, 2,4 p.p. menos que el último trimestre expuesto.

Respecto al Gráfico 6, se evidencia una tasa de desocupación de 8,7% para las mujeres y 9,4% para los hombres. Aquello se cuantifica en un total de 29.149 hombres desocupados, y un total de 19.692 mujeres desocupadas, durante el trimestre mayo – julio 2023.

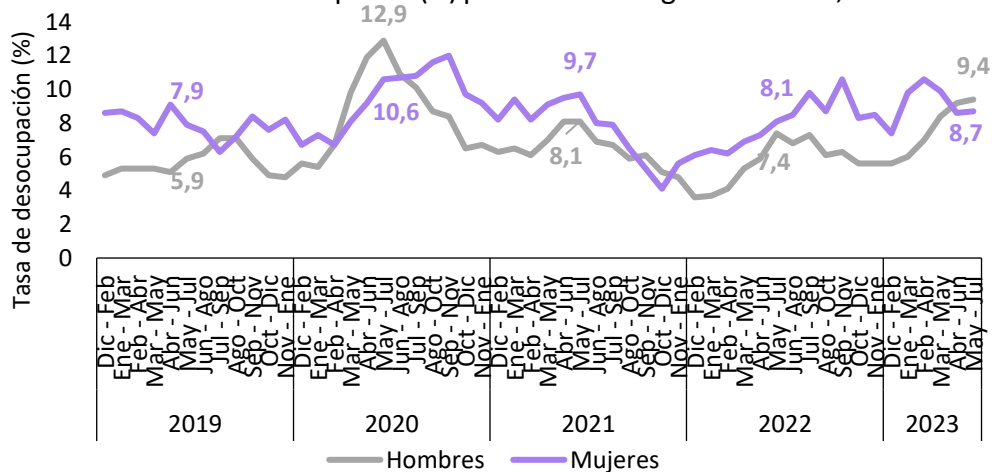
Considerando el mismo trimestre del 2019, las mujeres han aumentado su tasa de desocupación, específicamente, 0,8 p.p. más que hace 3 años.

**Gráfico 5:** Tasa de desocupación (%) a nivel regional y nacional, 2019 – 2023.



Fuente: ENE, INE

**Gráfico 6:** Tasa de desocupación (%) por sexo en la Región del Maule, 2019 - 2023.



Fuente: ENE, INE

## Inactividad

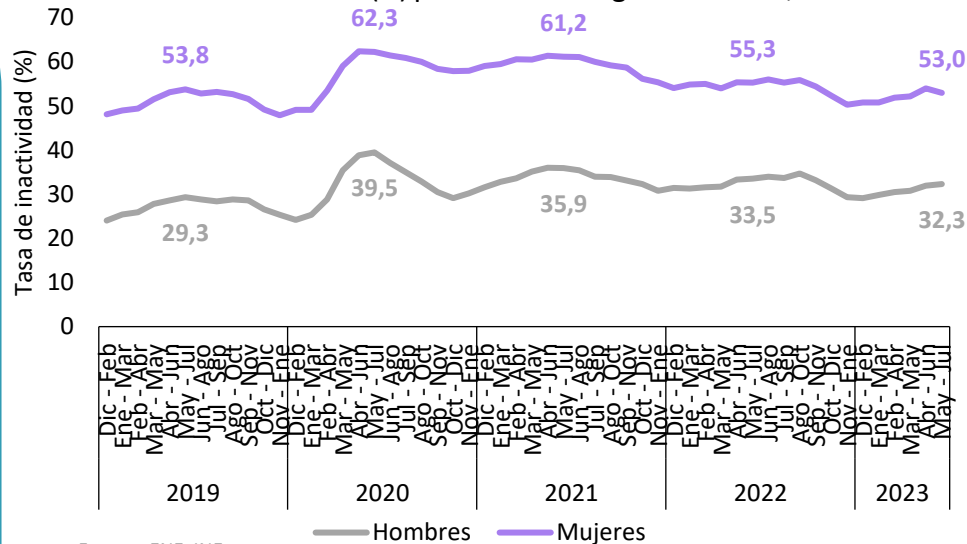
Según el último trimestre expuesto, el 53,0% de las mujeres en edad de trabajar es inactiva.

El Gráfico 7 da cuenta de la tasa de inactividad, el cual es total inactivos respecto al total de personas en edad de trabajar, según sexo.

Según el trimestre mayo – julio del 2023, las mujeres aumentaron en 0,9 p.p. más su tasa de inactividad al comparar con el 2019. En el último trimestre la inactividad de las mujeres se cuantifica en 256.944 inactivas. Respecto a los hombres, su tasa llega al 32,3%. Aquello demuestra que aún existe una importante brecha en relación al número de inactivos entre ambos sexos. Dicho aspecto resulta desfavorable para las mujeres, evidenciando poca inserción laboral al mercado del trabajo en la Región del Maule.

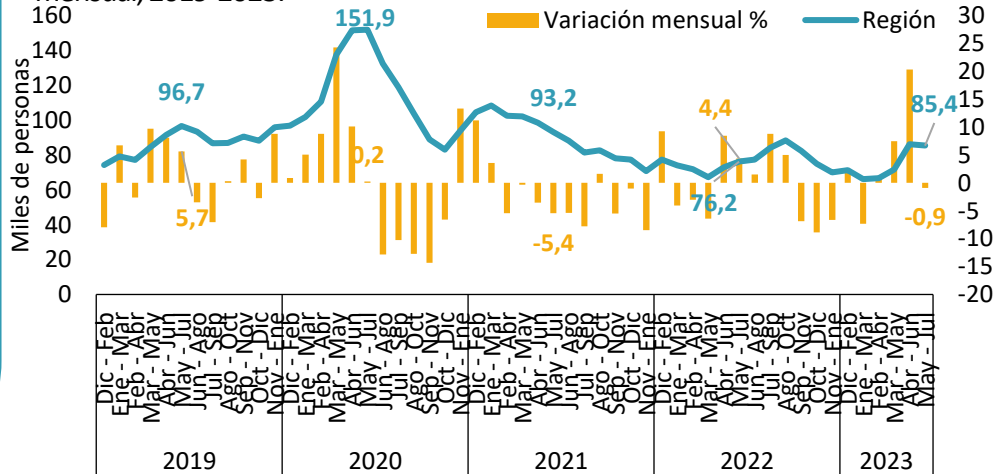
Las personas inactivas potencialmente activas (Gráfico 8), es decir, personas que podrían integrar a la fuerza de trabajo a futuro, en la región equivalen a 85.424 personas, según el último trimestre expuesto, lo que representa una variación positiva de -0,9% con respecto al mes anterior. Para el mismo trimestre en el año 2020, el total de inactivos potencialmente activos era cerca de 66.155 personas más respecto al último trimestre expuesto.

**Gráfico 7:** Tasa de inactividad (%) por sexo en la Región del Maule, 2019 – 2023.



Fuente: ENE, INE

**Gráfico 8:** Total de inactivos potencialmente activos a nivel regional y variación mensual, 2019-2023.



Fuente: ENE, INE



En el Cuadro 2 se presenta la distribución de los inactivos, por sexo, por razón de inactividad en el trimestre mayo – julio, 2022 y 2023.

Para los hombres, la principal razón de inactividad es la de estar estudiando o preparándose para estudiar con 45.249 personas, cantidad que representa una disminución en comparación al 2022. En cambio, para las mujeres cambian las razones de inactividad, donde se destaca la responsabilidades familiares permanentes en 80.706 personas, lo que tuvo una disminución al comparar con la cantidad del año 2022, y menor que el mismo trimestre del 2019.

**Cuadro 2:** Número de inactivos por genero según razón de inactividad, mayo - julio, región del Maule, 2019 - 2023.

Hombres	2023	May -Jul 2023 / 2022	2023 / 2019	2023 May -Jul / Abr - Jun
<b>Razones para no trabajar o buscar trabajo</b>				
<b>Está estudiando o preparándose para estudiar</b>	45.249	98,4%	95,8%	101,3%
<b>Persona jubilada, pensionada o rentista</b>	33.946	103,9%	116,1%	97,8%
<b>Por motivos de salud</b>	*31.361	104,3%	166,4%	101,7%
<b>Empezará pronto un trabajo o espera un aviso</b>	12.890	79,4%	72,8%	101,4%
<b>Por responsabilidades familiares permanentes</b>	**3.751	98,5%	140,9%	106,2%
<b>Por responsabilidades familiares temporales</b>	**946	319,8%	490,4%	93,9%
<b>Otra razón</b>	18.697	83,0%	151,9%	101,9%
<b>Total</b>	147.637	97,4%	115,1%	101,2%
Mujeres	2023	May -Jul 2023 / 2022	2023 / 2019	2023 May -Jul / Abr - Jun
<b>Razones para no trabajar o buscar trabajo</b>				
<b>Por responsabilidades familiares permanentes</b>	80.706	88,9%	86,4%	93,2%
<b>Por motivos de salud</b>	52.659	105,8%	174,5%	106,4%
<b>Está estudiando o preparándose para estudiar</b>	48.359	95,2%	100,3%	97,5%
<b>Persona jubilada, pensionada o rentista</b>	33.184	96,3%	80,6%	92,3%
<b>Empezará pronto un trabajo o espera un aviso</b>	**7.138	111,0%	75,1%	97,3%
<b>Por responsabilidades familiares temporales</b>	**5.119	191,3%	139,0%	131,3%
<b>Otra razón</b>	28.780	98,8%	134,5%	105,3%
<b>Total</b>	256.944	97,1%	103,8%	98,3%

Fuente: ENE, INE

Nota: \* Poco Fiable, \*\* No Fiable

## II. Composición de personas Ocupadas.

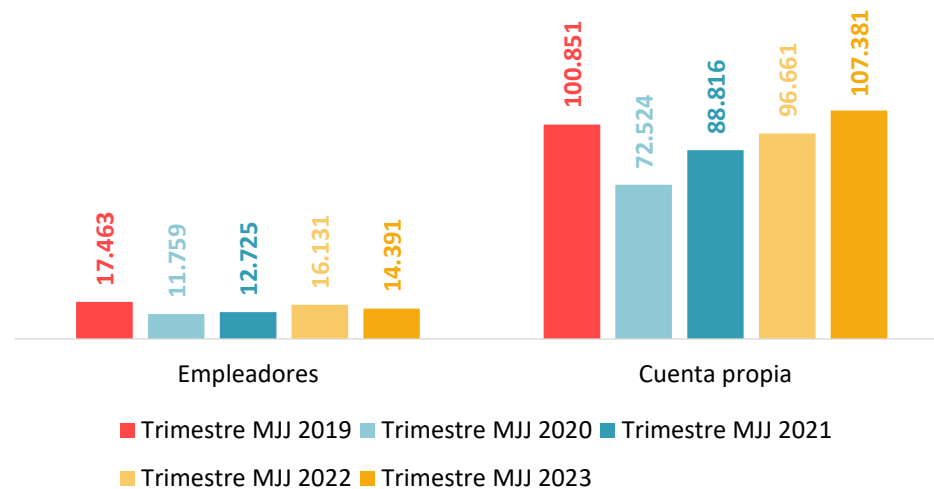
En el Maule, los trabajadores por cuenta propia han aumentado, llegando a los 107.381 trabajadores.

El Gráfico 9 muestra el número de empleadores y trabajadores por cuenta propia desde el 2019 al 2023. Desde el año 2019, los trabajadores por cuenta propia han aumentado en 6.530 personas, llegando en la actualidad a 107.381 trabajadores.

El Gráfico 10 muestra el número de asalariados públicos, privados y trabajadoras de servicio doméstico en la región, desde el 2019 al 2023. Los asalariados privados han sido los que más variaciones han presentado, aumentando y disminuyendo en los años expuestos.

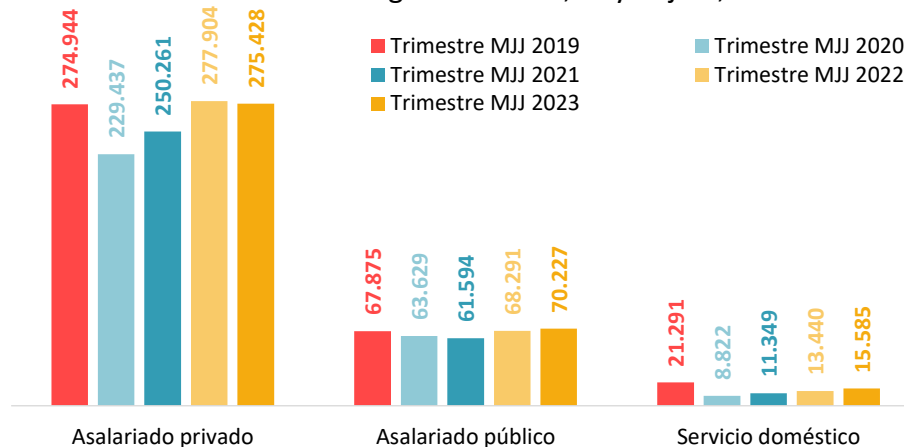
En este sentido, los asalariados privados llegan a las 275.428 personas el trimestre mayo – julio 2023, lo que representa un aumento al comparar con el año 2019. En el caso de los asalariados públicos llega a los 70.227 ocupados para el trimestre mayo - julio 2023. Al final se encuentran trabajadores de servicio doméstico, con 15.585 ocupados, en este último trimestre expuesto.

**Gráfico 9:** Número de trabajadores por cuenta propia y empleadores en la Región del Maule, mayo – julio, 2019 – 2023.



Fuente: ENE, INE

**Gráfico 10:** Número de asalariados públicos, asalariados privados y trabajadoras de servicio doméstico en la Región del Maule, mayo – julio, 2019 – 2023.



Fuente: ENE, INE

También se puede desagregar los ocupados por grupo ocupacional (Cuadro 3), desde el 2019 al 2023, donde se destaca que durante el último año se registró los principales aumentos en las siguientes categorías: Trabajadores de los servicios y vendedores de comercios y mercados (18.456 personas más) y Profesionales, científicos e intelectuales (5.490 trabajadores más) respecto al trimestre del año 2022.

Al comparar con el 2019, el grupo que presenta un aumento importante es el caso de los Profesionales, científicos e intelectuales, los cuales aumentaron 11.008 ocupados para el 2023, también los trabajadores de los servicios y vendedores de comercios y mercados aumentaron en 7.680 trabajadores.

**Cuadro 3:** Distribución de ocupados por grupo ocupacional en la Región del Maule, mayo - julio 2019 – 2023.

Grupo ocupacional	Trimestre MJJ 2019	Trimestre MJJ 2020	Trimestre MJJ 2021	Trimestre MJJ 2022	Trimestre MJJ 2023	Diferencia 2023 - 2019	Diferencia 2023 - 2020	Diferencia 2023 - 2021	Diferencia 2023 - 2022
Directores, gerentes y administradores	10.810**	4.219**	9.428**	12.027**	11.301	491	7.082	1.873	-726
Profesionales, científicos e intelectuales	45.071	39.250	54.828	50.588	56.079	11.008	16.828	1.251	5.490
Técnicos y profesionales de nivel medio	44.446	47.619	46.541	46.318	45.279	833	-2.340	-1.262	-1.039
Personal de apoyo administrativo	20.317	17.971	16.975	19.244	17.179	-3.139	-792	204	-2.065
Trabajadores de los servicios y vendedores de comercios y mercados	102.597	77.427	79.911	91.821	110.277	7.680	32.849	30.366	18.456
Agricultores y trabajadores calificados agropecuarios, forestales y pesqueros	25.952	18.041	16.243	22.055	21.529	-4.423	3.488	5.286	-527
Artesanos y operarios de oficios	63.269	48.055	60.054	66.286	61.865	-1.404	13.811	1.812	-4.420
Operadores de instalaciones, máquinas y ensambladores	39.846	32.768	37.471	40.861	40.616	771	7.848	3.145	-245
Ocupaciones elementales	132.905	105.387	107.715	126.464	124.350	-8.554	18.963	16.636	-2.114

Fuente: ENE, INE

Nota: \* Poco Fiable, \*\* No Fiable

### III. Ocupación Informal

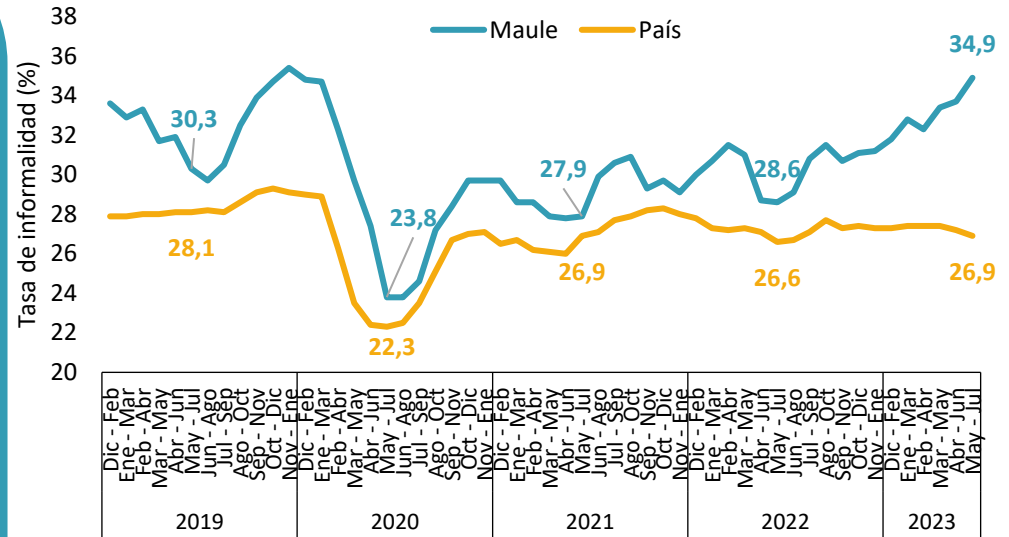
La tasa de ocupación informal llega a un **34,9%** en la región del Maule.

La tasa de ocupación informal aumentó **1,2 p.p.** en la región del Maule. A nivel nacional, la tasa se disminuyó en comparación al trimestre anterior, quedando en un 26,9%. En comparación al 2019, la región del Maule en el trimestre mayo – julio contaba con un 30,3% de informalidad; 4,6 p.p. menos que el último periodo expuesto.

Es importante destacar que de los aumentos en la tasa de ocupación, en parte se explican por una generación de empleo informal, reflejado en el aumento de la tasa recién expuesta.

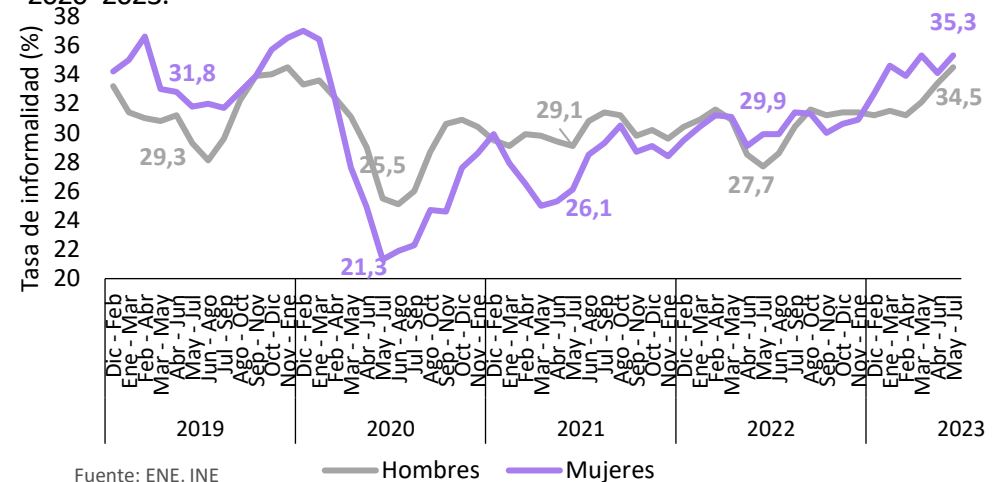
Distinguiendo por sexo, el Gráfico 12 muestra la tasa de ocupación informal desde el 2019 al 2023. En el caso de las mujeres, poseen una tasa de ocupación informal de un **35,3%**, correspondiente a **73.441** personas con ocupación informal, registrando un alza de 5,4 puntos respecto al año 2022. En comparación al año 2019, la tasa de informalidad es de 3,5 p.p. menos que el último trimestre expuesto.

**Gráfico 11:** Tasa de ocupación informal (%) en Región del Maule y a nivel nacional, 2019 – 2023.



Fuente: ENE, INE

**Gráfico 12:** Tasa de ocupación informal (%), según sexo en la Región del Maule, 2020 -2023.



Fuente: ENE, INE

Se presenta los ocupados por categoría ocupacional para el 2022 y 2023 (Cuadro 4), donde **67,7% que trabajan por cuenta propia son informales**, los que representa un aumento de 4,1 p.p. en comparación con el mismo trimestre del año 2022.

Para el caso de los asalariados privados, la tasa informal llega a un 24,9%, que representa un aumento de 6,4 p.p. con respecto al 2022.

**En la región del Maule, el 48,1% de los adultos mayores tiene una ocupación informal.**

La tasa de ocupación informal, según tramo etario, de los años 2022 y 2023 (Cuadro 5), nos muestra que **un 38,7% de jóvenes tienen una ocupación informal, lo que equivale a 33.041 personas.**

Para el caso de los ocupados entre 45 a 59 años del Maule, la tasa de informalidad llega a 33,2% para el trimestre mayo – julio 2023, que representa una diferencia de 5,6 p.p. más que el 2022.

**Cuadro 4:** Tasa de ocupación informal (%), según categoría ocupacional en la Región del Maule, 2022 – 2023.

Tasa de ocupación informal	Empleadores	Trimestre mayo - julio			
		Cuenta propia	Asalariados privados	Asalariados públicos	Servicio doméstico
<b>2022</b>	<b>13,8*</b>	<b>63,6</b>	<b>18,5</b>	<b>12,3</b>	<b>68,9</b>
<b>2023</b>	<b>13,1*</b>	<b>67,7</b>	<b>24,9</b>	<b>14,9</b>	<b>70,3</b>
<b>Diferencia anual 23-22 (pp)</b>	<b>-0,7</b>	<b>4,1</b>	<b>6,4</b>	<b>2,6</b>	<b>1,4</b>

Fuente: ENE, INE

\*\* : cifras no fiables estadísticamente. \* : cifra poco fiable estadísticamente.

**Cuadro 5:** Tasa de ocupación informal (%) según tramo etario en la Región del Maule, 2022 - 2023.

Tasa de ocupación informal	Trimestre mayo - julio			
	15 – 29 años	30 – 44 años	45- 59 años	60 años y más
<b>2022</b>	<b>26,4</b>	<b>24,6</b>	<b>26,1</b>	<b>45,3</b>
<b>2023</b>	<b>38,7</b>	<b>29,7</b>	<b>33,2</b>	<b>48,1</b>
<b>Diferencia anual 23-22 (pp)</b>	<b>12,3</b>	<b>5,1</b>	<b>5,6</b>	<b>2,8</b>

Fuente: ENE, INE

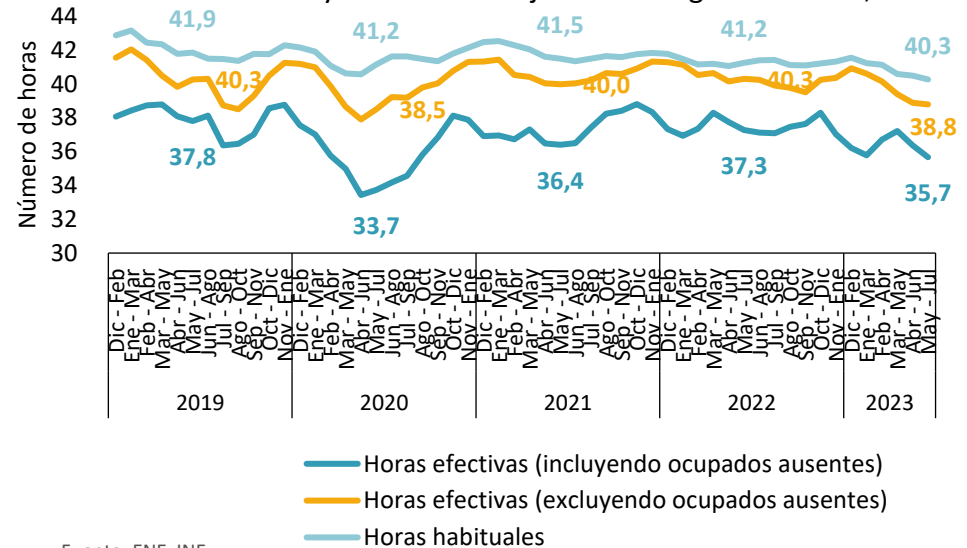
## IV. Horas efectivas y habituales

**En el Maule el promedio de horas habituales trabajadas es de 40,3 horas.**

A partir de la serie expuesta desde el 2019 al 2023 (Gráfico 13), se puede observar un aspecto estacional en las horas efectivas y habituales trabajadas, donde en los meses de verano aumentan las horas y en los de invierno disminuyen. Además, se puede observar cierta disminución de las horas trabajadas en el periodo de pandemia.

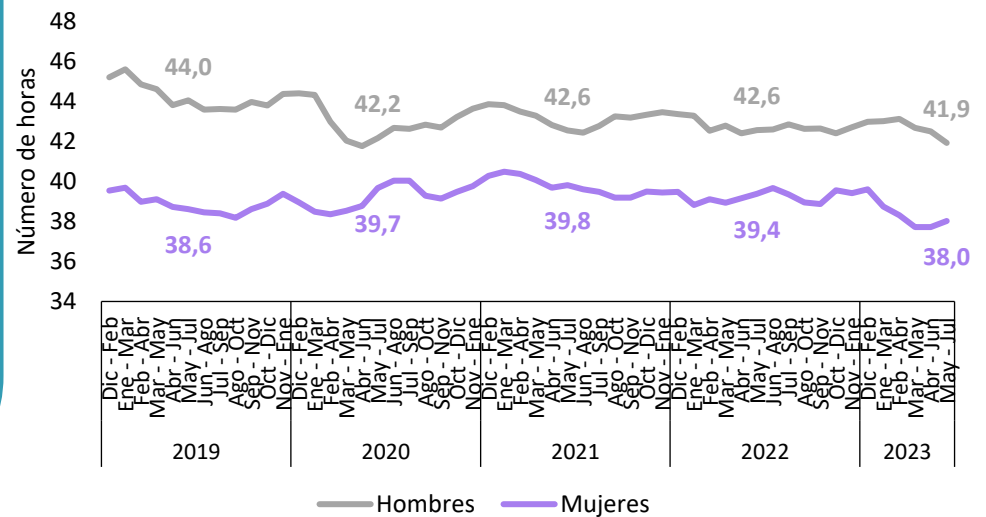
En el Gráfico 14 se observa la cantidad de las horas habituales trabajadas desde el 2019 al 2023, por sexo. Para la totalidad de la serie, se observa que los hombres tienen mayor cantidad de horas habituales trabajadas, llegando a 41,9 horas para el trimestre mayo - julio, donde las mujeres presentan solo 38,0 horas habituales, lo que representa una disminución al comparar con el año anterior

**Gráfico 13:** Horas efectivas y habituales trabajadas en la Región del Maule, 2019 – 2023.



Fuente: ENE, INE

**Gráfico 14:** Horas habituales trabajadas por sexo en la Región del Maule, 2019 – 2023.



Fuente: ENE, INE

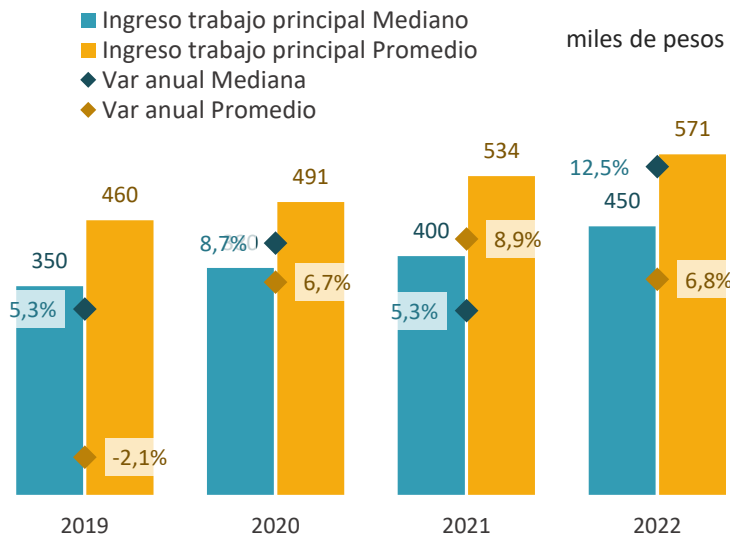
# Ingresos del trabajo principal

Los datos de ingresos mensuales presentados a continuación fueron calculados a partir de la Encuesta Suplementaria de Ingresos (ESI), la cual es un módulo complementario que se aplica dentro de la Encuesta Nacional de Empleo (ENE), y es levantada por el INE. Se levanta una vez al año durante el trimestre octubre-diciembre en todas las regiones de Chile, tanto en zonas urbanas como rurales. Su objetivo es caracterizar los ingresos laborales de las personas que son clasificadas como ocupadas en la ENE, así como otras fuentes de ingresos.

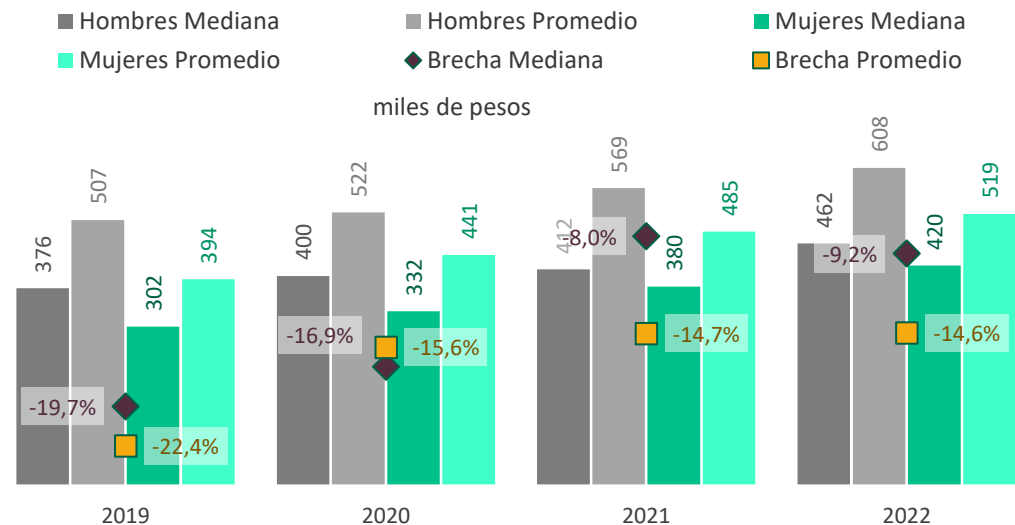
A continuación, se presentan el promedio y la mediana del ingreso mensual nominal del trabajo principal de las personas ocupadas. El promedio es el resultado de dividir el total de los ingresos por el total de personas ocupadas. Por otro lado, si se ordenan las personas bajo su ingreso mensual de menor a mayor ingreso, la mediana es aquel ingreso que tendría la persona que está en la mitad, así una mitad de las personas gana igual o menos que la mediana, y la otra mitad gana igual o más. Que el ingreso sea nominal significa que está expresado en pesos tal cual fueron indicados en cada año, es decir, no tiene ningún ajuste por IPC.

Se puede ver que el ingreso mensual promedio para la región del Maule el 2022 fue de unos 571 mil pesos y tuvo un crecimiento anual de 6,8%, mientras que la mediana fue de unos 450 mil pesos y creció un 12,5% (Gráfico 15). Al revisar los ingresos mensuales por sexo (Gráfico 16), se tiene que para el 2022 el promedio en hombres fue de unos 608 mil pesos, mientras su mediana fue de 462 mil. En tanto, el ingreso mensual promedio de las mujeres fue de 519 mil pesos, y presentando una brecha de género de un 14,6% menos que el ingreso promedio de los hombres. La mediana del ingreso mensual de las mujeres fue de 420 mil pesos, y presenta una brecha de género de 9,2%.

**Gráfico 15:** Mediana y promedio del ingreso nominal mensual del trabajo principal total, 2019 a 2022

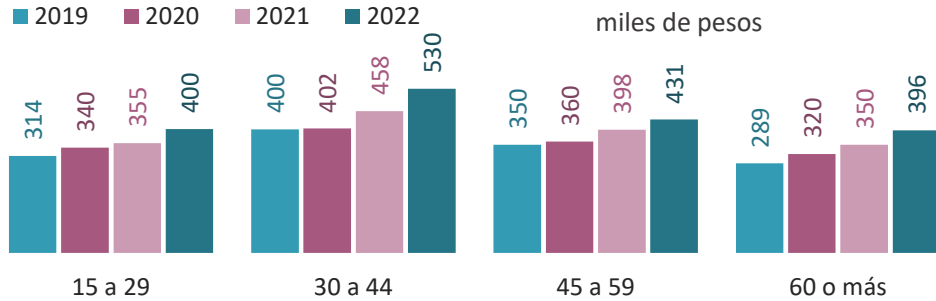


**Gráfico 16:** Mediana y promedio del ingreso nominal mensual del trabajo principal según sexo, 2019 a 2022

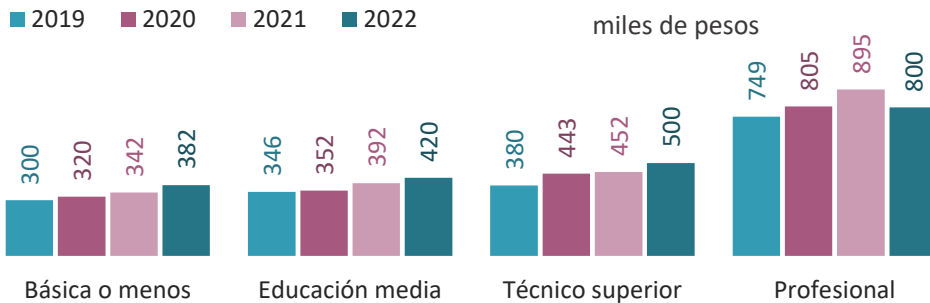


# Ingresos del trabajo principal

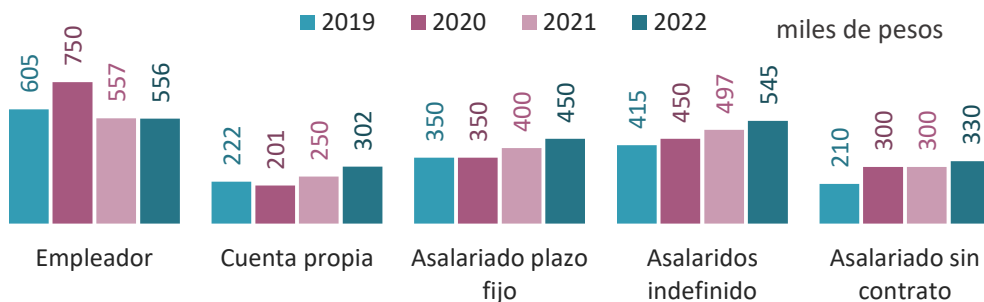
**Gráfico 17:** Mediana del ingreso nominal mensual del trabajo principal según tramos de edad, 2019 a 2022



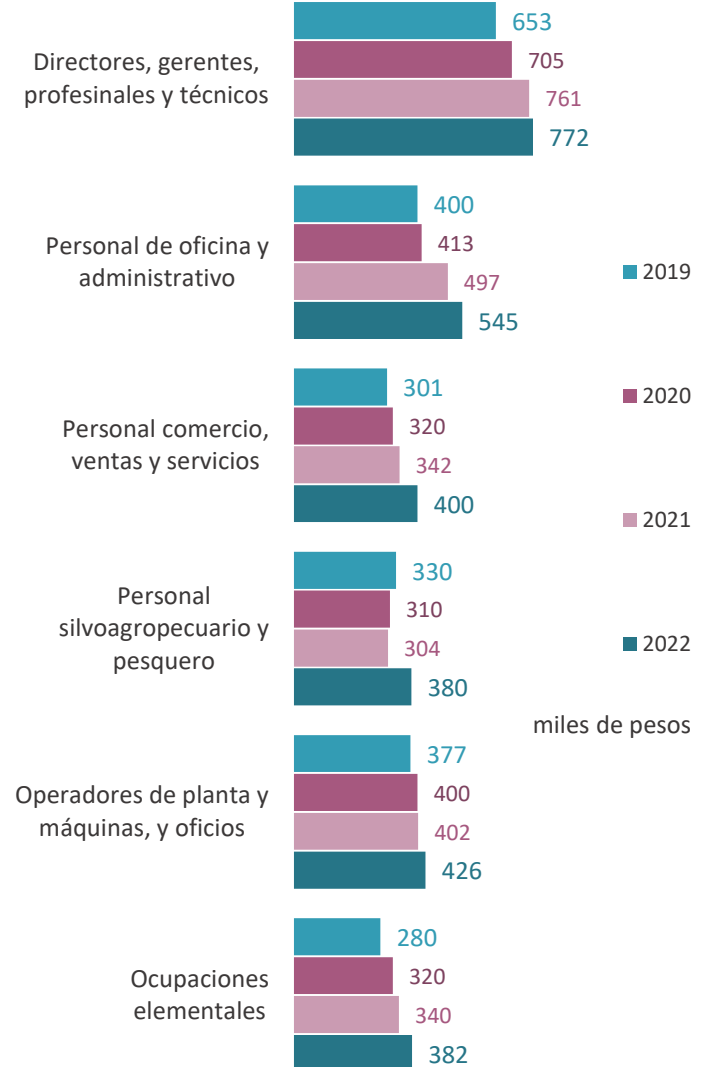
**Gráfico 18:** Mediana del ingreso nominal mensual del trabajo principal según nivel educacional, 2019 a 2022



**Gráfico 19:** Mediana del ingreso nominal mensual del trabajo principal según categoría ocupacional, 2019 a 2022



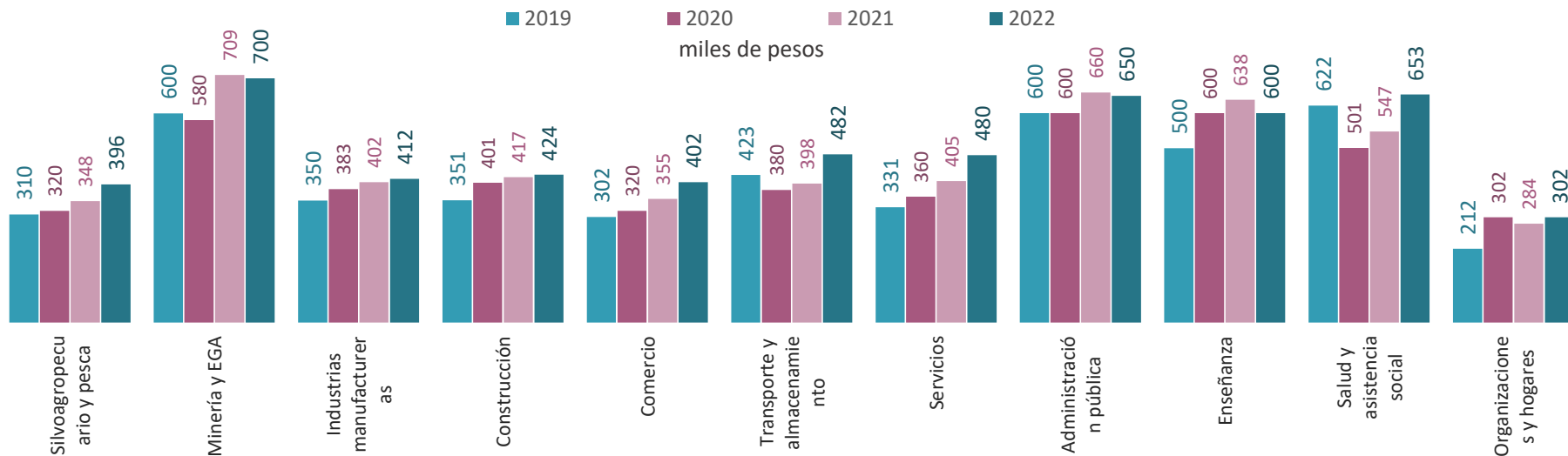
**Gráfico 20:** Mediana del ingreso nominal mensual del trabajo principal según grupo ocupacional, 2019 a 2022



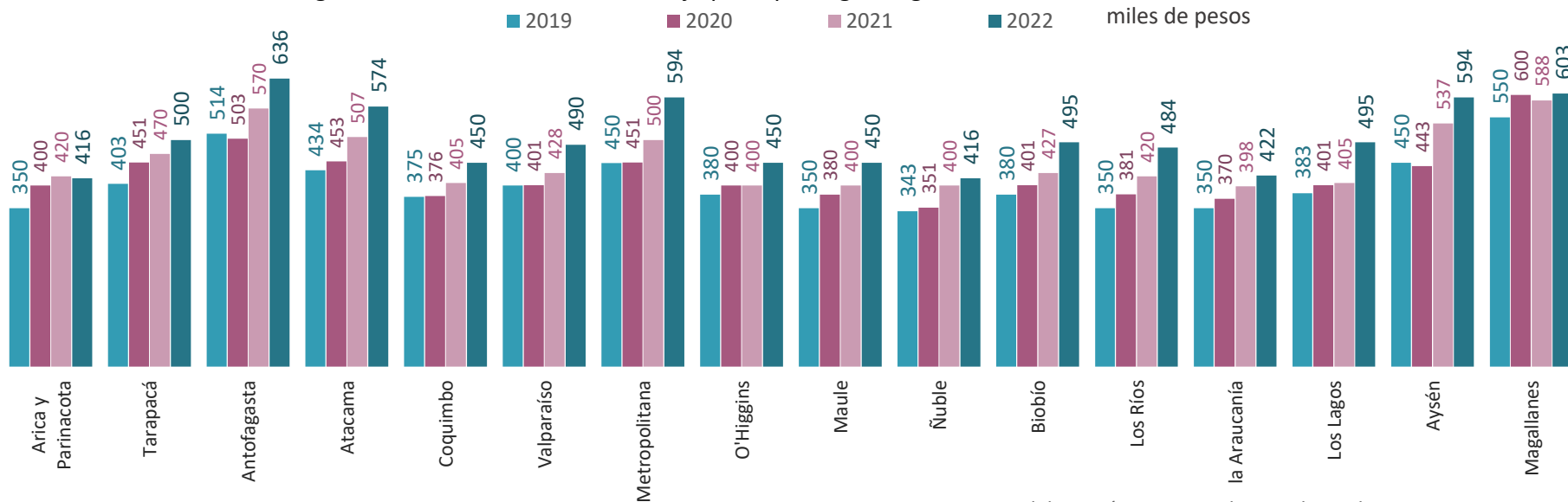


# Ingresos del trabajo principal

**Gráfico 21:** Mediana del ingreso nominal mensual del trabajo principal según actividad económica, 2019 a 2022



**Gráfico 22:** Mediana del ingreso nominal mensual del trabajo principal según región, 2019 a 2022



**Ocupados:** personas en edad de trabajar que dedicaron al menos una hora a alguna actividad de bienes o servicios a cambio de remuneración o beneficios en la semana de referencia de la encuesta.

**Desocupados:** personas que en la semana de referencia no estaban ocupadas, buscaron trabajo las últimas cuatro semanas y estaban disponibles para trabajar las dos semanas próximas a la semana de referencia.

**Inactivos:** personas en edad de trabajar que en la semana de referencia no se encuentran ocupadas ni desocupadas.

**Inactivos potencialmente activos:** personas en edad de trabajar que, durante la semana de referencia, no estaban ocupadas ni desocupadas y buscaron trabajo pero no estaban disponibles o bien, estaban disponibles para trabajar pero no buscaron trabajo.

**Iniciadores disponibles:** personas Fuera de la Fuerza de Trabajo que esgrimen no haber buscado trabajo en las últimas cuatro semanas debido a que iniciarán pronto una actividad laboral y que al mismo tiempo, declaran disponibilidad

**Fuerza de trabajo:** personas en edad de trabajar (de 15 años o más) que se pueden categorizar como ocupadas o desocupadas.

**Fuerza de trabajo ampliada:** personas en edad de trabajar (de 15 años o más) que se pueden categorizar como ocupadas, desocupadas o inactivos potencialmente activos.

**Tasa de participación:** número de personas ocupadas y desocupadas expresado como porcentaje del total de población en edad de trabajar.

**Tasa de ocupación:** número de personas ocupadas expresado como porcentaje del total de población en edad de trabajar.

**Tasa de desocupación:** número de personas desocupadas expresado como porcentaje del total de la fuerza de trabajo.

**Tasa de desocupación ampliada o US3:** número de personas desocupadas, más inactivos potencialmente activos e iniciadores disponibles expresado como porcentaje del total de la fuerza de trabajo ampliada.

**Ocupados ausentes:** ocupado que declara estar ausente de su trabajo en la semana de referencia de su empleo o actividad, pero mantenían un vínculo con él.

**Ocupación informal:** los trabajadores dependientes tienen una ocupación informal si no cuentan con acceso a la seguridad social a través de su vínculo laboral, mientras que la ocupación de los trabajadores independientes será informal si su empresa, negocio o actividad es desarrollada en el sector informal.

**Ocupados nuevos:** personas ocupadas, que estaban desocupadas el mes anterior a ser encuestadas, y comenzaron a estar ocupadas el mismo mes que fueron encuestadas.

**Sector primario:** agrupación de los sectores de Minería, Silvoagropecuario y pesca.

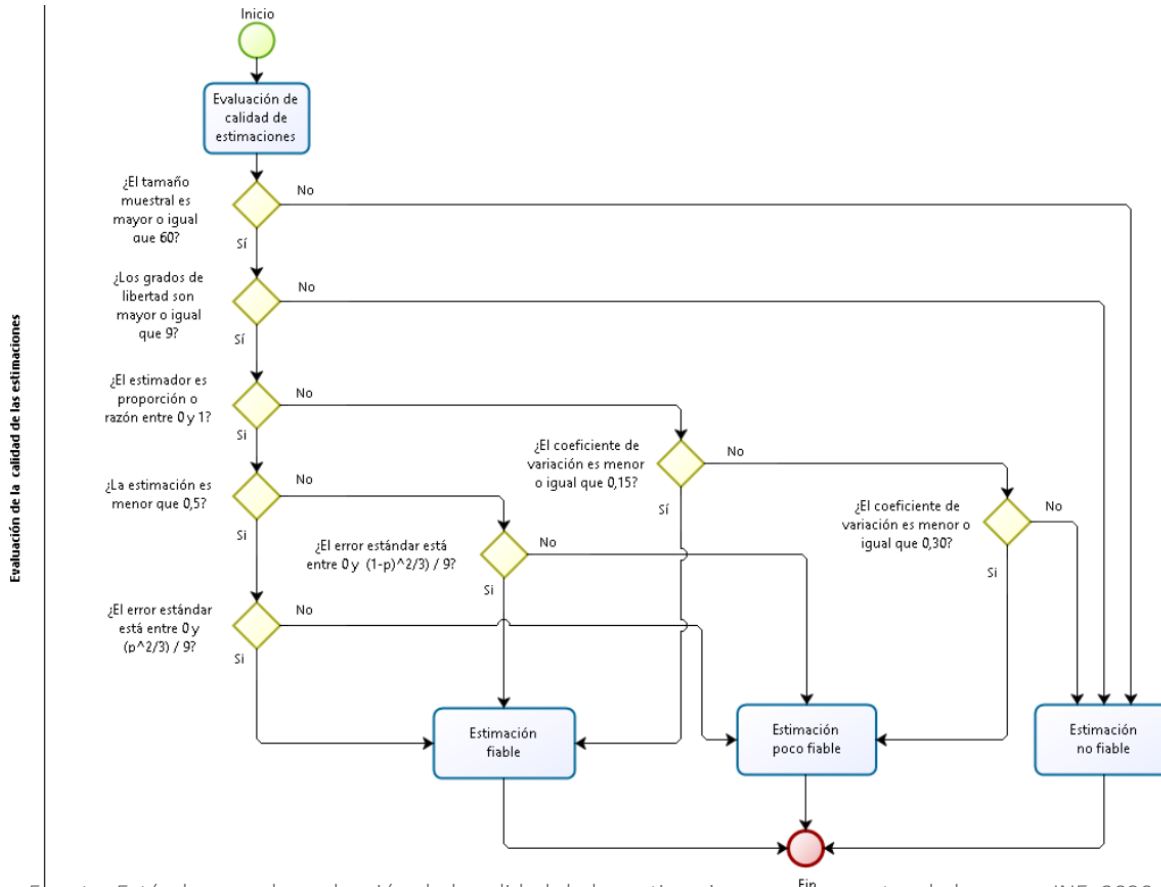
**Sector secundario o industrial:** agrupación de los sectores Industria Manufacturera, Construcción y Electricidad, Gas, Agua y gestión de desechos.

**Sector terciario:** agrupación de los sectores Servicios sociales y personales, Comercio, Hoteles y restaurantes, Transporte, información y comunicaciones, Actividades financieras e inmobiliarias y Administración pública.

**Trimestre móvil:** periodo de tiempo que agrupa tres meses, los cuales cambian conforme avanzan los meses del año. Por ejemplo, al trimestre Enero – Febrero – Marzo le sigue el trimestre móvil Febrero – Marzo – Abril.

Para orientar el uso, análisis e interpretación de estadísticas oficiales basadas en encuestas de hogares por muestreo, el INE elaboró el documento “Estándar para la evaluación de la calidad de las estimaciones en encuestas de hogares”<sup>1</sup>, el cual propone un flujograma para la evaluación de la calidad de las estimaciones, el cual se presenta a continuación:

**Figura 1:** Flujograma para la evaluación de la calidad de las estimaciones



De este modo, el documento indica que una vez que se han evaluado todas las estimaciones que componen un tabulado, corresponde evaluar la calidad del tabulado en su conjunto con el fin de determinar si es publicable o no publicable. Se considera que un tabulado es publicable si más de 50% de las estimaciones presentes en él fueron clasificadas como estimaciones fiables. En cualquier otro caso, el tabulado no debe publicarse. En cuanto a las series de datos mensuales, el documento no hace referencia, no obstante, se extrapoló el criterio de los tabulados, de manera que cada mes de la serie pasa a representar un tabulado individual. Así, para que la serie sea publicable, más del 50% de sus meses deben ser fiables.

**De acuerdo al anterior, todos los cálculos publicados en este informe respetan este estándar de calidad presentado.**

Fuente: Estándar para la evaluación de la calidad de las estimaciones en encuestas de hogares, INE, 2020.

1: <https://www.ine.cl/docs/default-source/institucionalidad/buenas-pr%C3%A1cticas/clasificaciones-y-est%C3%A1ndar-evaluaci%C3%B3n-de-calidad-de-estimaciones-publicaci%C3%B3n-27022020.pdf>