

Universidad Católica del Maule

Informe de Infraestructura

Facultad de Ciencias Sociales y Económicas



**Facultad de
Ciencias
Sociales y
Económicas**



Unidad de Gestión

15-5-2023

Facultad de Ciencias Sociales y Económicas

Informe elaborado por:

Equipo de Gestión

ÍNDICE DE CONTENIDOS

1.	CAMPUS SAN MIGUEL	7
1.1	Superficie salas de clases campus San Miguel	8
1.2	Superficie por sala	8
1.3	Espacios de Facultad.....	10
1.3.1	Remodelaciones tercer piso FACSE.....	11
1.3.2	Remodelación salón Eugenio Munita.....	12
1.3.3	Instalación ascensor edificio FACSE	14
1.3.4	Sala de reuniones FACSE	15
1.3.5	Sala multiuso	15
1.3.6	Clínica Jurídica.....	17
1.3.7	Remodelación segundo piso FACSE.....	17
1.3.8	Futura sala Co-Work	20
1.3.9	Futura sala de postgrados	20
1.3.10	Salón de litigación	20
1.3.11	Observatorio Laboral del Maule.....	21
2.	CAMPUS NUESTRA SEÑORA DEL CARMEN	23
2.1	Superficie salas de clases	24
2.2	Espacios de Facultad.....	27
2.2.1	Remodelación zona Trabajo Social	27
2.2.2	Sala de reuniones FACSE Curicó.....	28
2.2.3	Remodelación zona Administración Pública.....	28
2.2.4	Remodelación zona Contador Auditor	29
2.2.5	Remodelación zona Contador Público y Auditor	29

ÍNDICE DE TABLAS

Tabla 1: Distribución de espacios y superficie campus Talca.....	9
Tabla 2: Distribución de espacios y superficies campus Curicó	26

ÍNDICE DE ILUSTRACIONES

Ilustración 1: Layout institucional.....	8
Ilustración 2: Facultad de Ciencias Sociales y Económicas.....	10
Ilustración 3: Sala de espera 3er piso	11
Ilustración 4: remodelación salón Eugenio Munita FACSE	12
Ilustración 5: remodelación salón Eugenio Munita FACSE	13
Ilustración 6: remodelación salón Eugenio Munita FACSE	13
Ilustración 7: Ascensor FACSE.....	14
Ilustración 8: sala de reuniones 3er piso FACSE	15
Ilustración 9: sala multiuso FACSE	16
Ilustración 10: sala multiuso FACSE	16
Ilustración 11: proyección Layout clínica jurídica carrera de Derecho FACSE	17
Ilustración 12: Segundo piso FACSE.....	18
Ilustración 13: segundo piso FACSE	19
Ilustración 14: segundo piso FACSE	19
Ilustración 15: Avances sala de postgrado FACSE.....	20
Ilustración 16: Salón de litigación	21
Ilustración 17: Observatorio Laboral del Maule.....	22
Ilustración 18: Layout institucional edificio Carmen	24
Ilustración 19: Layout institucional edificio Merced	24
Ilustración 20: Layout institucional edificio Pratt	25
Ilustración 21: Oficinas sede Curicó	27
Ilustración 22: Sala de reuniones FACSE campus Curicó	28
Ilustración 23: Remodelación zona Contador Auditor Curicó	29

Ilustración 24: remodelación zona Contador Público y Auditor Curicó 30

INTRODUCCIÓN

El presente informe, permite analizar y explicar los principales cambios y avances en materia de infraestructura de la Facultad de Ciencias Sociales y Económicas de la Universidad Católica del Maule.

El diseño y desarrollo de la información contenida en este informe, apunta en tres líneas principalmente:

- Evidenciar el cumplimiento de las actividades relacionadas con el área involucrada (infraestructura) en los planes de mejoras de las escuelas de la Facultad.
- Difundir y comunicar los cambios y trabajos realizados en las, oficinas, salas de reuniones, salas de clases, entre otros espacios de la Facultad hacia la comunidad que la integra (alumnos, docentes y personal administrativo).
- Generar un instrumento formal que permita recolectar y archivar la información respecto a los cambios de infraestructura y adquisición de enseres a nivel Facultad.

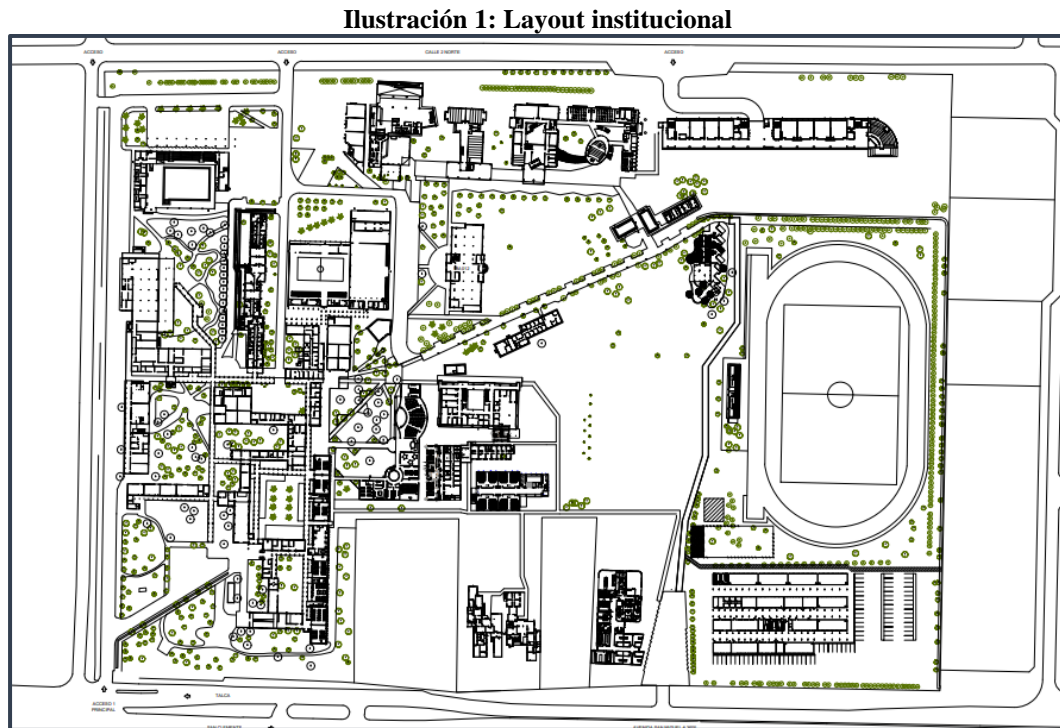
CAMPUS SAN MIGUEL

1.1 Superficie salas de clases campus San Miguel

La cantidad de metros de cuadrados referentes al conjunto de salas de clases, equivalen a un total de 7.955,69m² respectivamente. Por su parte, la superficie total de los auditorios es de 1.733,12m² generando un total de 9.688,81m² (salas de clases + auditorios) respectivamente.

Los edificios, cuentan con salas de clases asignadas, teniendo identificado para salas de clases un total de 2.470,86 m² y para auditorios 225,42 m² (Se adjunta respaldo de m² asignados ver Tabla 1).

Respecto al crecimiento de la FACSE desde el año 2020, se evidencia como crecimiento en infraestructura, un total de 1.268,44 m² los cual se respaldan. En la Ilustración 1 se puede observar el Layout institucional.



Fuente: Dirección de Administración e Infraestructura

1.2 Superficie por sala

En la Tabla 1, se identifica el área/zona segmentada por la cantidad de aulas, junto con los metros cuadrados asignados.

Tabla 1: Distribución de espacios y superficie campus Talca

Superficie Salas de Clases				
Área	Zona	Designación A.	Designación N.	M ²
San Miguel	SM1	Certificaciones	B111	60,00
		Sala 1-A	B112	45,76
		Sala 1-C	B114	55,82
		Sala 2	B115	81,59
		Sala 3	B116	81,59
		Sala 4	B117	79,67
	SM3	Sala 8	B118	79,60
		Sala 13	A101	52,80
		Sala 14	A102	53,30
	SM4	Sala 15	A103	73,00
		Sala de litigación	C114A	119,37
		Sala 17	A200	65,40
	SM8	Sala 23	A201	65,37
		Sala B	A204	68,12
		Sala A	A203	69,61
	SM10	C.I.C.	B100	45,95
		Sala 19	B102	128,95
	SM15	Sala a	D001	70,17
		Sala b	D002	65,25
		Sala c	D003	64,93
		Sala 2a	D200	64,68
	SM16	Sala 4a	D400	67,40
		Sala 32	D210	70,30
		Sala 33	D211	67,70
		Sala 34	D212	76,10
	SM24	Sala 35	D213	76,10
		Sala CAP 5	I102	60,92
		Sala CAP 7	I103	26,34
		Sala 1	I105	90,77
		Sala 2	I108	93,32
Sala CD 2		I110	49,48	
Sala 10		I111	100,50	
Sala 12	I113	100,50		
	Sala 14	I115	100,50	

Fuente: Dirección de Administración e Infraestructura

1.3 Espacios de Facultad

A continuación, se presenta un conglomerado de modificaciones y trabajos realizados en el edificio de la Facultad de Ciencias Sociales y Económicas (ver Ilustración 2) de la Universidad Católica del Maule.

Ilustración 2: Facultad de Ciencias Sociales y Económicas



Fuente: (Facultad de Ciencias Sociales y Económicas, 2023)

1.3.1 Remodelaciones tercer piso FACSE

Se realizaron mejoras generales en los espacios internos del edificio. Por ejemplo, en lo que respecta a los revestimientos, se cambiaron los pisos a porcelanato blanco. Por otro lado, hubo cambios sustanciales en la iluminación, ventanas, climatización y baños. Lo anterior refleja un trabajo de mejoramiento contundente, principalmente reforzando y mejorando las condiciones que ofrece el piso para funcionarios, estudiantes y académicos (ver Ilustración 3).

Ilustración 3: Sala de espera 3er piso



Fuente: (Facultad de Ciencias Sociales y Económicas, 2023)

1.3.2 Remodelación salón Eugenio Munita

El salón Eugenio Munita es la zona que históricamente ha sido utilizado para el Honorable Consejo Superior, el consejo más importante de la Universidad Católica del Maule. El salón Eugenio Munita se encuentra en el tercer piso de la Facultad de Ciencias Sociales y Económicas, el cual fue remodelado con el estándar del resto del piso de la Facultad. En la misma línea, se adquirió mobiliario (sillas y mesas ergonómicas) junto con equipos de alta tecnología, como una pantalla interactiva para la realización de clases en modalidad híbrida, además de equipos de audios con reproducción de sonido en alta calidad para la facilitación y modernización de las áreas pedagógicas y de gestión propias de la Facultad.

Eventualmente este espacio se destina para las clases programas de Postgrados correspondientes a la Facultad (ver Ilustración 4, Ilustración 5 e Ilustración 6).

Ilustración 4: remodelación salón Eugenio Munita FACSE



Fuente: (Facultad de Ciencias Sociales y Económicas, 2023)

Ilustración 5: remodelación salón Eugenio Munita FACSE



Fuente: (Facultad de Ciencias Sociales y Económicas, 2023)

Ilustración 6: remodelación salón Eugenio Munita FACSE



Fuente: (Facultad de Ciencias Sociales y Económicas, 2023)

1.3.3 Instalación ascensor edificio FACSE

Entre los años 2020 y 2021 se instaló un ascensor (ver Ilustración 7) en el edificio FACSE campus San Miguel. La finalidad de esta instalación es mejorar la accesibilidad a personas con dificultades de movilidad, sobre todo considerando que se trata de una Facultad con un fuerte enfoque y compromiso social.

Ilustración 7: Ascensor FACSE



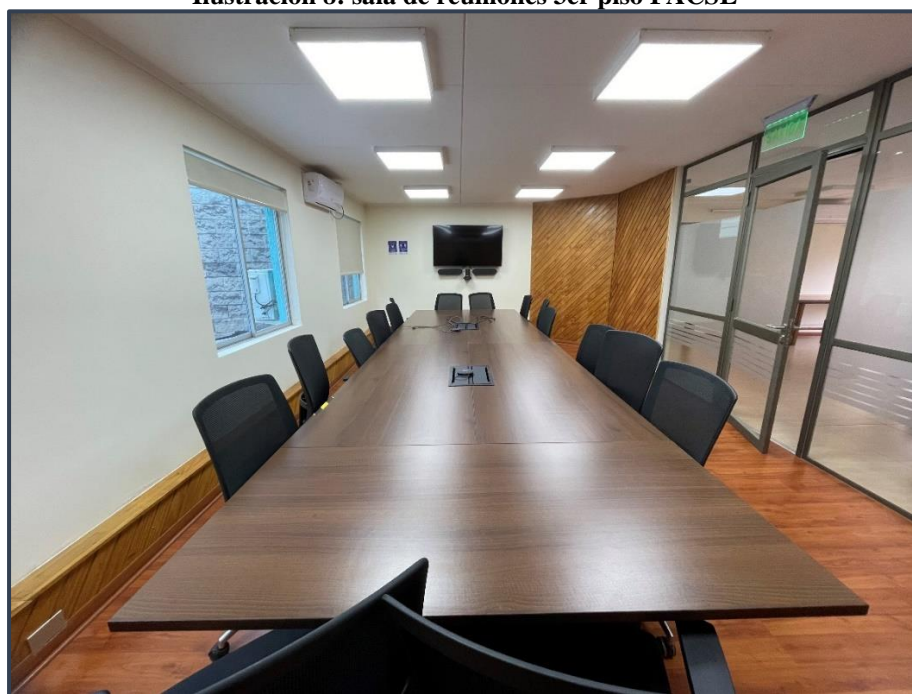
Fuente: (Facultad de Ciencias Sociales y Económicas, 2023)

1.3.4 Sala de reuniones FACSE

La sala de reuniones se ubica en el tercer piso de las dependencias de la Facultad de Ciencias Sociales y Económicas, en este espacio se realizan principalmente reuniones de carácter académicas y de gestión. También puede estar disponible para los diferentes organismos colegiados de la Facultad.

Dicho espacio cuenta con mobiliario totalmente renovado y un equipo de videoconferencia de alta tecnología con el fin de entregar las facilidades en el caso de reuniones a distancias (ver Ilustración 8).

Ilustración 8: sala de reuniones 3er piso FACSE



Fuente: (Facultad de Ciencias Sociales y Económicas, 2023)

1.3.5 Sala multiuso

La sala multiuso corresponde a un espacio ubicado en el tercer piso de la Facultad, el cual se encuentra disponible para estudiantes, funcionarios y académicos. La función en líneas generales de esta sala es albergar y generar un ambiente idóneo para reuniones, sesiones de trabajo, entre otro tipo de actividades que se vayan desarrollando de acuerdo a los requerimientos de los diferentes actores que integran la Facultad.

Los cambios realizados en este espacio fueron la renovación en cuanto a la pintura de muros junto con la instalación de mobiliario, equipos de aire acondicionado y cortinas roller (ver Ilustración 9 e Ilustración 10).

Ilustración 9: sala multiuso FACSE



Fuente: (Facultad de Ciencias Sociales y Económicas, 2023)

Ilustración 10: sala multiuso FACSE



Fuente: (Facultad de Ciencias Sociales y Económicas, 2023)

1.3.6 Clínica Jurídica

La clínica jurídica se establece en el marco de la actividad curricular de la carrera de Derecho para el segundo semestre del año 2023 la cual busca orientar en materia jurídica a personas que necesiten asesorías en las diferentes áreas que componen la carrera y disciplina respectivamente.

La clínica jurídica se encontrará ubicada en la calle 3 oriente con 3 y 4 norte en la comuna de Talca, donde en la Ilustración 11 se puede apreciar una imagen referencial y proyectiva de la distribución de las instalaciones referente a este espacio respectivamente.

Ilustración 11: proyección Layout clínica jurídica carrera de Derecho FACSE



Fuente: (Facultad de Ciencias Sociales y Económicas, 2023)

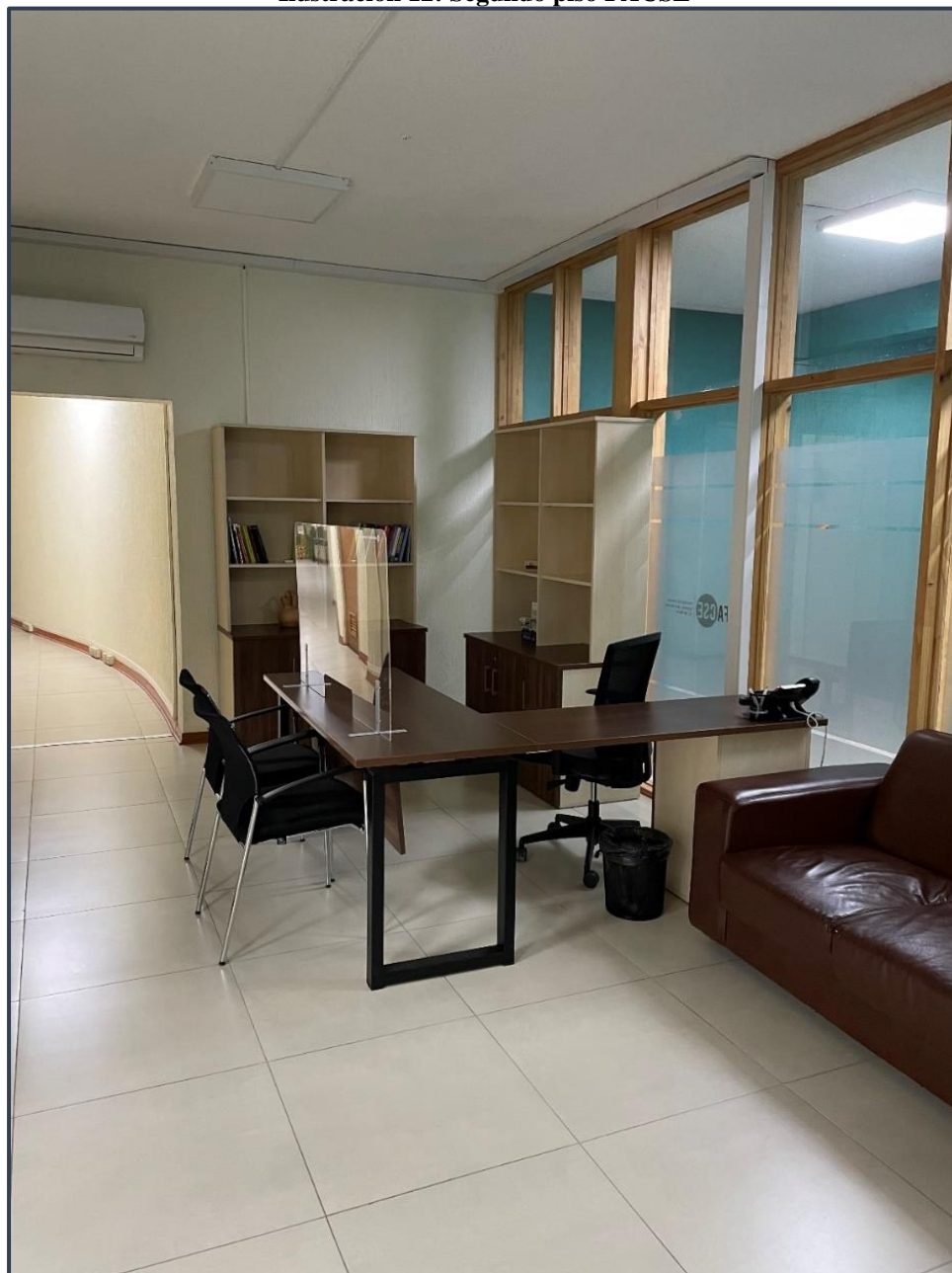
1.3.7 Remodelación segundo piso FACSE

Se realizaron mejoras generales en los espacios internos del edificio del segundo piso (ver Ilustración 12, Ilustración 13 e Ilustración 14). Se cambiaron los pisos a porcelanito blanco, se

realizaron mejoras en la iluminación, ventanas, climatización y baños junto con la adquisición de cortinas roller para todas las oficinas y pasillo respectivamente.

Por otro lado, se adquirió mobiliario para la zona de recepción y para las oficinas ubicadas en el ala sur del piso, mejorando así notablemente las condiciones y espacios que ofrece la superficie para funcionarios, estudiantes y académicos.

Ilustración 12: Segundo piso FACSE



Fuente: (Facultad de Ciencias Sociales y Económicas, 2023)

Ilustración 13: segundo piso FACSE



Fuente: (Facultad de Ciencias Sociales y Económicas, 2023)

Ilustración 14: segundo piso FACSE



Fuente: (Facultad de Ciencias Sociales y Económicas, 2023)

1.3.8 Futura sala Co-Work

El espacio Co-Work estará disponible a finales del año 2023. Este tiene la finalidad de generar un espacio disponible para el trabajo (investigación, proyectos, trabajos colaborativos, reuniones, etc.) Co-Work, con el claro objetivo de abordar temáticas referentes a los proyectos y centros de estudio de la Facultad.

1.3.9 Futura sala de postgrados

La sala de Postgrados estará disponible a finales del año 2023. Esta sala será el espacio donde se impartirán los programas de postgrados de la facultad (ver Ilustración 15), que contará con una pantalla interactiva que es de gran relevancia para el desarrollo de las actividades curriculares de los postgrados.

Ilustración 15: Avances sala de postgrado FACSE



Fuente: (Facultad de Ciencias Sociales y Económicas, 2023)

1.3.10 Salón de litigación

El salón de litigación y Auditorium (ver Ilustración 16), está construido y habilitado en el contexto de la apertura de la carrera de derecho en el año 2019. Además, es un espacio que

alberga otro tipo de funciones, principalmente como auditorio para el resto de las carreras FACSE.

Ilustración 16: Salón de litigación



Fuente: (Facultad de Ciencias Sociales y Económicas, 2023)

1.3.11 Observatorio Laboral del Maule

El Observatorio Laboral del Maule, corresponde a un proyecto lanzado desde el año 2016 cuya principal función es generar un sistema de información, estadística e indicadores cualitativos y cuantitativos respecto de la situación y evolución del mercado laboral en los diferentes sectores

económicos de la Región del Maule. La gestión de esta información apunta principalmente a mejorar la empleabilidad de los y las trabajadores de la zona de influencia, permitiendo abordar las diferentes brechas que se han ido generando en las temáticas estudiadas.

Actualmente la Dirección del Observatorio está bajo la responsabilidad de la académica de la Facultad de Ciencias Sociales y Económicas Irma Carrasco Tapia, cuyas dependencias se localizan en el Centro de Extensión de la Universidad Católica del Maule (tres norte #650).

Ver Ilustración 17.

Ilustración 17: Observatorio Laboral del Maule



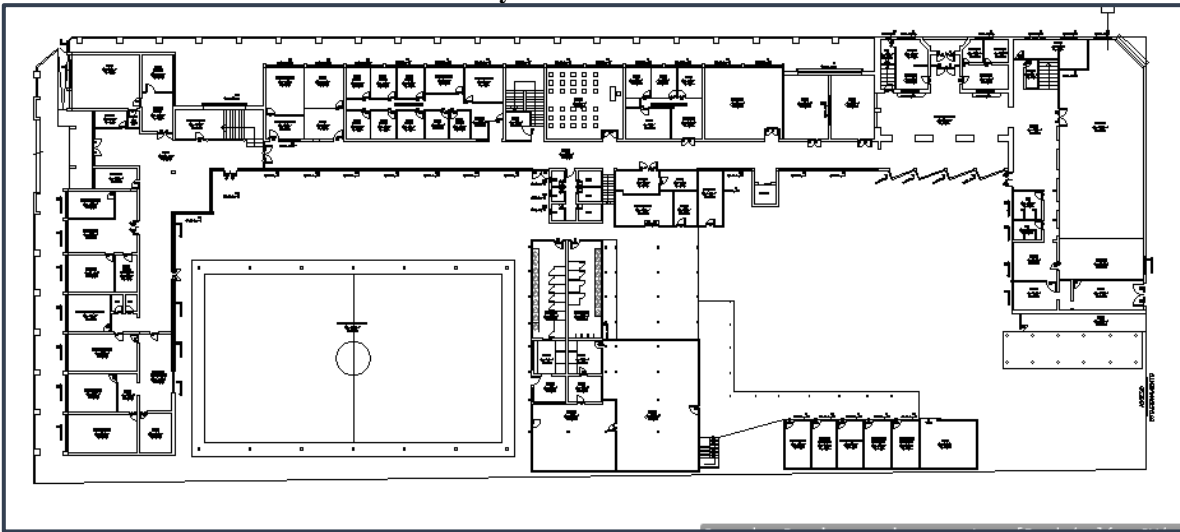
Fuente: (Facultad de Ciencias Sociales y Económicas, 2019)

CAMPUS NUESTRA SEÑORA DEL CARMEN

2.1 Superficie salas de clases

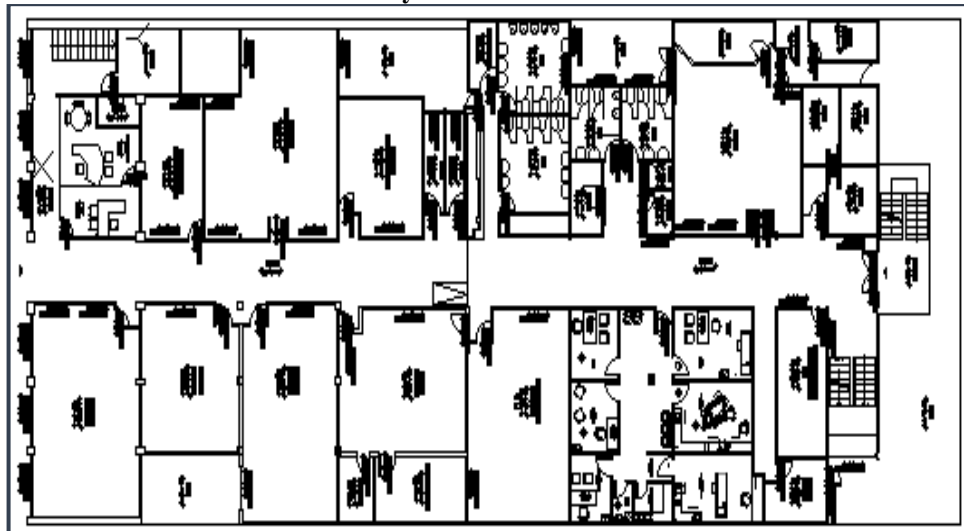
La cantidad de metros de cuadrados referentes a las salas de clases, laboratorios, auditorios, entre otros, equivalen a un total de 2.093,06m² respectivamente como se aprecia en la Tabla 2. Por su parte la superficie total de los auditorios es de 171,5 metros cuadrados. Los edificios, cuentan con salas de clases asignadas, teniendo identificado para salas de clases un total de 1.921,56m² (ver Ilustración 18, ver Ilustración 19, ver Ilustración 20).

Ilustración 18: Layout institucional edificio Carmen



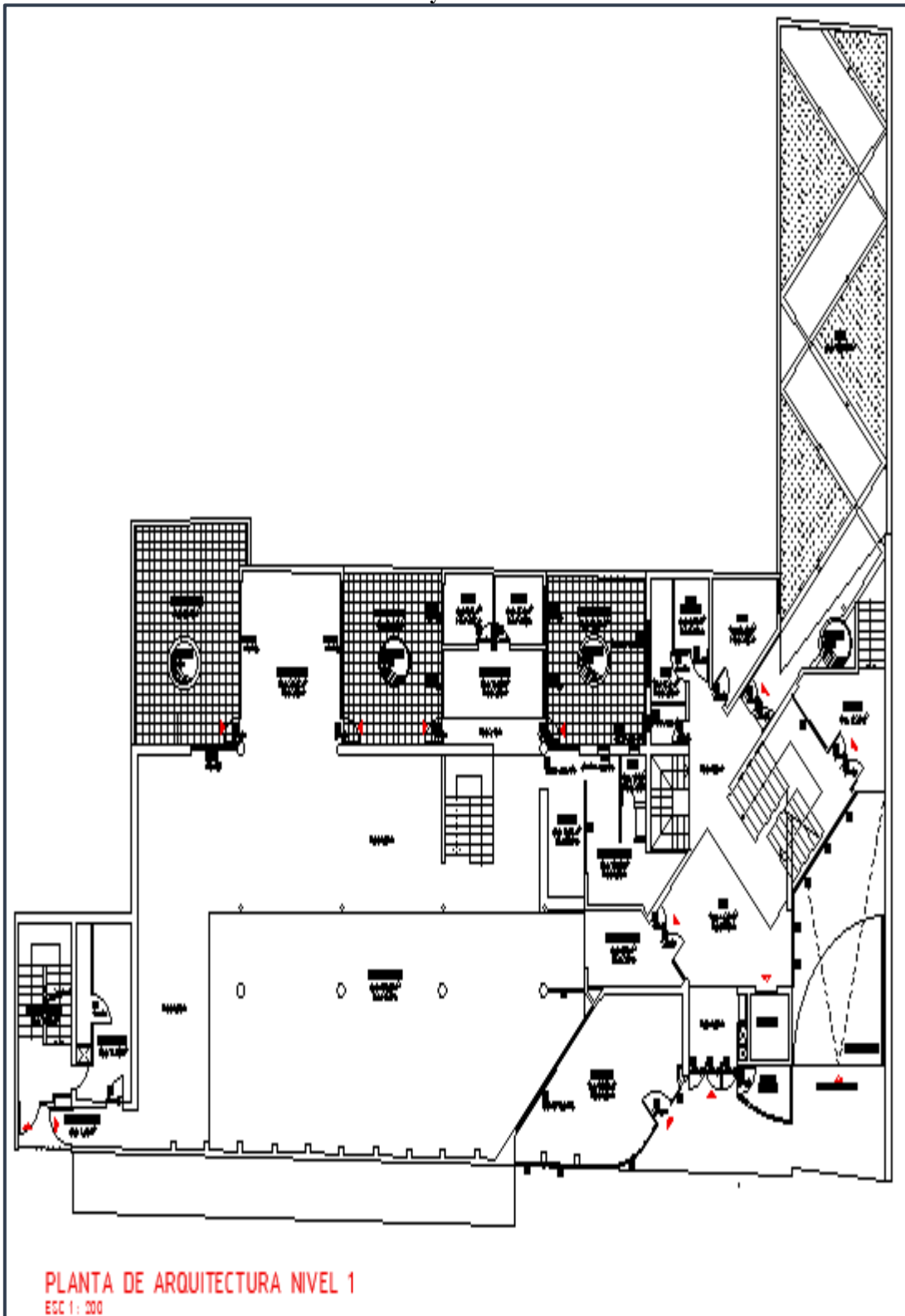
Fuente: Dirección de Administración e Infraestructura

Ilustración 19: Layout institucional edificio Merced



Fuente: Dirección de Administración e Infraestructura

Ilustración 20: Layout institucional edificio Pratt



Fuente: Dirección de Administración e Infraestructura

Tabla 2: Distribución de espacios y superficies campus Curicó

Sede	Edificio	Piso	Nombre	Superficie (m2)	Total (m2)
Nuestra Señora del Carmen	Carmen	1	101	55,17	918,1
			1	28,73	
			2	28,67	
		2	206	53,39	
			302	96,26	
			303	119,34	
		3	306	53,39	
			307	53,39	
			308	53,39	
			Lab computación	53,39	
			10	53,39	
			Doc	53,39	
			Sala	96,26	
			Sala	119,94	
	Merced	1	Estudio	52,97	516,66
			202	45,52	
			203	20,17	
			204	9	
			205	34,43	
		2	212	70,2	
			214	53,59	
			215	76,24	
			217	9	
			218	9	
			219	44,42	
		3	220	9	
			303	25,86	
			304	38,2	
			305	38,2	
		306	25,86		
	Prat	2	Sala de clases	34,4	613,3
			Lab computación	30,4	
		3	301	74,2	
302			34,4		
303			79,9		
4		401	74,2		
		402	34,4		
		403	79,9		
5	Auditorio 1	90			
	Auditorio 2	81,5			

Fuente: Dirección de Administración e Infraestructura

2.2 Espacios de Facultad

A continuación, se presenta un conglomerado de modificaciones y trabajos realizados en el campus Nuestra Señora del Carmen de la Universidad Católica del Maule.

2.2.1 Remodelación zona Trabajo Social

Se realizaron mejoras generales en los espacios internos del edificio Carmen (Curicó) del segundo piso. Estas mejoras apuntaron a cambios y modificaciones en la iluminación, climatización y mobiliario. Lo anterior permitió mejorar notablemente las condiciones que ofrece el piso para funcionarios y académicos.

Las mejoras se centralizaron en las oficinas de académicos y sala de reuniones FACSE (ver Ilustración 21).

Ilustración 21: Oficinas sede Curicó



Fuente: (Facultad de Ciencias Sociales y Económicas, 2023)

2.2.2 Sala de reuniones FACSE Curicó

En 2018 se realizaron mejoras en el equipamiento y clima de la sala de reuniones que se ubica en la escuela de trabajo social Curicó (ver Ilustración 22), esta sala es de utilidad para los distintos consejos de las carreras, defensas de tesis y reuniones que se realizan en las diferentes unidades dependientes de la Facultad.

Ilustración 22: Sala de reuniones FACSE campus Curicó



Fuente: (Facultad de Ciencias Sociales y Económicas, 2023)

2.2.3 Remodelación zona Administración Pública

Se realizaron mejoras generales en los espacios internos del edificio Carmen Curicó del tercer piso. Se realizaron mejoras en la iluminación, climatización, cambio de fachada de pintura y mobiliario. Además, se habilitaron dos oficinas para académicos planta y part-time mejorando así notablemente las condiciones que ofrece el piso para funcionarios y académicos. El espacio está disponible para uso desde el año 2022.

2.2.4 Remodelación zona Contador Auditor

Se realizaron mejoras generales en los espacios internos del edificio Carmen Curicó del segundo piso. Se realizaron mejoras en la iluminación, climatización y mobiliario (ver Ilustración 23). Lo anterior mejoró notablemente las condiciones que ofrece el piso para funcionarios y académicos. El espacio se encuentra disponible para su uso desde el año 2018.

Por su parte, las mejoras fueron en las oficinas de académicos y sala de reuniones FACSE.

Ilustración 23: Remodelación zona Contador Auditor Curicó



Fuente: (Facultad de Ciencias Sociales y Económicas, 2023)

2.2.5 Remodelación zona Contador Público y Auditor

Se efectuaron un conjunto de mejoras generales en los espacios internos del edificio Carmen sede Curicó en los cuales la carrera de Contador Público y Auditor desarrolla sus actividades.

Las mejoras apuntaron a trabajos realizados principalmente en la iluminación, climatización y mobiliario respectivo, mejorando notablemente las condiciones que ofrece el piso para funcionarios y académicos. El espacio se encuentra habilitado y disponible para uso desde el año 2018 (ver Ilustración 24).

Ilustración 24: remodelación zona Contador Público y Auditor Curicó



Fuente: (Facultad de Ciencias Sociales y Económicas, 2023)

CONCLUSIONES

A modo transversal, no cabe duda alguna que estos avances y mejoras en materia de infraestructura a nivel de Facultad son hitos importantes dentro de su desarrollo y progreso, permitiendo así generar un avance sustancial en las actividades operativas, tales como:

- Reacondicionamiento de los espacios y superficies de los centros de trabajos propios de la Facultad.
- Adquisición de enseres y mobiliario (equipos tecnológicos, escritorios, sillas, mesas, entre otros).
- Hermosamiento de los espacios.

Lo anterior, permite generar un impacto positivo en el cumplimiento de los planes de mejoras de cada carrera relacionados a los procesos de calidad y paralelamente cumplir con un conjunto determinado de actividades del Plan de Contribución de la Facultad de Ciencias Sociales y Económicas, con el claro lineamiento de generar los espacios y condiciones para los y las estudiantes, académicos(as) y personal administrativo.