



**Facultad de
Ciencias
Sociales y
Económicas**

Universidad Católica del Maule

Informe de Infraestructura

Facultad de Ciencias Sociales y Económicas



Unidad de Gestión

24-5-2022

Facultad de Ciencias Sociales y Económicas

Informe elaborado por:

Héctor Valdés Yáñez

ÍNDICE DE CONTENIDOS

1.	CAMPUS SAN MIGUEL	6
1.1	Superficie salas de clases campus San Miguel	7
1.2	Superficie por sala	7
1.3	Espacios de Facultad.....	9
1.3.1	Remodelaciones tercer piso FACSE.....	9
1.3.2	Remodelación salón Eugenio Munita.....	9
1.3.3	Instalación ascensor edificio FACSE	10
1.3.4	Remodelación segundo piso FACSE.....	11
1.3.5	Futura sala de proyectos	12
1.3.6	Futura sala de postgrados	12
1.3.7	Salón de litigación	13
2.	CAMPUS NUESTRA SEÑORA DEL CARMEN	14
2.1	Superficie salas de clases	15
2.2	Espacios de Facultad.....	18
2.2.1	Remodelación zona Trabajo Social	18
2.2.2	Sala de reuniones FACSE Curicó.....	18
2.2.3	Remodelación zona Administración Pública.....	19
2.2.4	Remodelación zona Contador Auditor	19
2.2.5	Remodelación zona Contador Público y Auditor	20

ÍNDICE DE TABLAS

Tabla 1:	Distribución de espacios y superficie campus Talca.....	8
----------	---	---

Tabla 2: Distribución de espacios y superficies campus Curicó	17
---	----

ÍNDICE DE ILUSTRACIONES

Ilustración 1: Layout institucional.....	7
Ilustración 2: Sala de espera 3er piso	9
Ilustración 3: Salón Eugenio Munita.....	10
Ilustración 4: Ascensor FACSE.....	11
Ilustración 5: Segundo piso FACSE.....	12
Ilustración 6: Avances sala de postgrado FACSE.....	13
Ilustración 7: Salón de litigación	13
Ilustración 8: Layout institucional edificio Carmen	15
Ilustración 9: Layout institucional edificio Merced	15
Ilustración 10: Layout institucional edificio Pratt	16
Ilustración 11: Oficinas sede Curicó	18
Ilustración 12: Sala de reuniones FACSE campus Curicó	19
Ilustración 13: Remodelación zona Contador Auditor Curicó	20

INTRODUCCIÓN

El presente informe, permite analizar y explicar los principales cambios y avances en materia de infraestructura de la Facultad de Ciencias Sociales y Económicas de la Universidad Católica del Maule.

El diseño y desarrollo de la información contenida en este informe, apunta en tres líneas principalmente:

- Evidenciar el cumplimiento de las actividades relacionadas con el área involucrada (infraestructura) en los planes de mejoras de las escuelas de la Facultad.
- Difundir y comunicar los cambios y trabajos realizados en las, oficinas, salas de reuniones, salas de clases, entre otros espacios de la Facultad hacia la comunidad que la integra (alumnos, docentes y personal administrativo).
- Generar un instrumento formal que permita recolectar y archivar la información respecto a los cambios de infraestructura y adquisición de enseres a nivel Facultad.

CAMPUS SAN MIGUEL

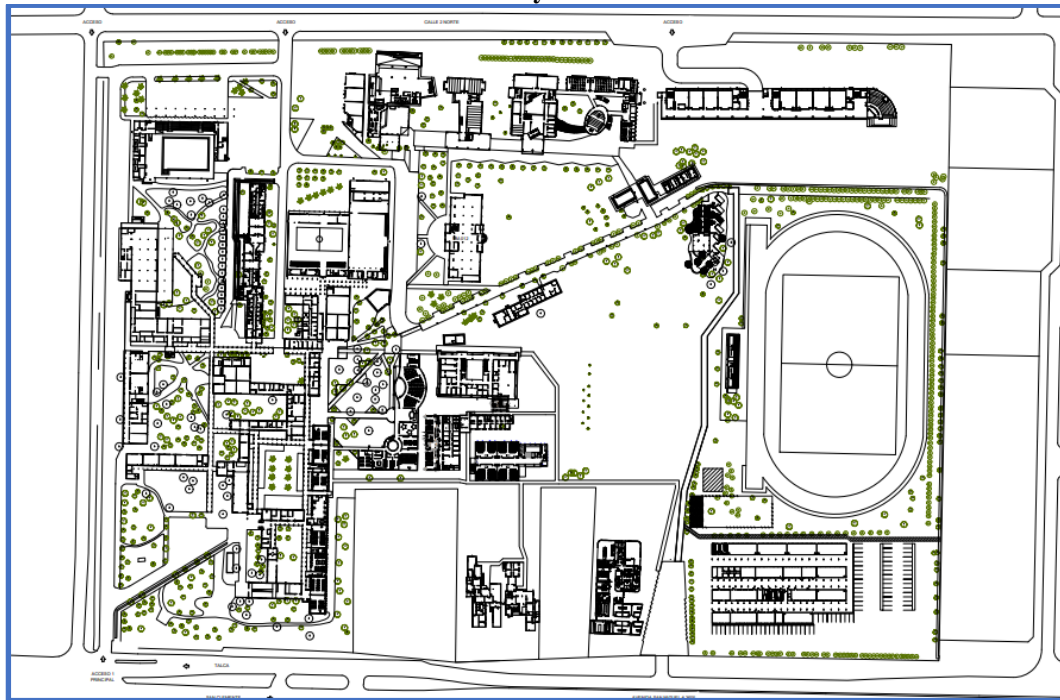
1.1 Superficie salas de clases campus San Miguel

La cantidad de metros de cuadrados referentes al conjunto de salas de clases, equivalen a un total de 7.955,69m² respectivamente. Por su parte, la superficie total de los auditorios es de 1.733,12m² generando un total de 9.688,81m² (salas de clases + auditorios) respectivamente.

Los edificios, cuentan con salas de clases asignadas, teniendo identificado para salas de clases un total de 2.470,86 m² y para auditorios 225,42 m² (Se adjunta respaldo de m² asignados ver Tabla 1).

Respecto al crecimiento de la FACSE desde el año 2020, se evidencia como crecimiento en infraestructura, un total de 1.268,44 m² los cual se respaldan. En la Ilustración 1 se puede observar el Layout institucional.

Ilustración 1: Layout institucional



Fuente: Dirección de Administración e Infraestructura

1.2 Superficie por sala

En la Tabla 1, se identifica el área/zona segmentada por la cantidad de aulas, junto con los metros cuadrados asignados.

Tabla 1: Distribución de espacios y superficie campus Talca

Superficie Salas de Clases				
Área	Zona	Designación A.	Designación N.	M² 2022
San Miguel	SM1	Certificaciones	B111	60,00
		Sala 1-A	B112	45,76
		Sala 1-C	B114	55,82
		Sala 2	B115	81,59
		Sala 3	B116	81,59
		Sala 4	B117	79,67
		Sala 8	B118	79,60
	SM3	Sala 13	A101	52,80
		Sala 14	A102	53,30
		Sala 15	A103	73,00
	SM4	Sala de litigación	C114A	119,37
	SM8	Sala 17	A200	65,40
		Sala 23	A201	65,37
		Sala B	A204	68,12
		Sala A	A203	69,61
	SM10	C.I.C.	B100	45,95
		Sala 19	B102	128,95
	SM15	Sala a	D001	70,17
		Sala b	D002	65,25
		Sala c	D003	64,93
		Sala 2a	D200	64,68
		Sala 4a	D400	67,40
	SM16	Sala 32	D210	70,30
		Sala 33	D211	67,70
		Sala 34	D212	76,10
		Sala 35	D213	76,10
	SM24	Sala CAP 5	I102	60,92
		Sala CAP 7	I103	26,34
		Sala 1	I105	90,77
		Sala 2	I108	93,32
		Sala CD 2	I110	49,48
		Sala 10	I111	100,50
		Sala 12	I113	100,50
		Sala 14	I115	100,50

Fuente: Dirección de Administración e Infraestructura

1.3 Espacios de Facultad

A continuación, se presenta un conglomerado de modificaciones y trabajos realizados en el edificio de la Facultad de Ciencias Sociales y Económicas de la Universidad Católica del Maule.

1.3.1 Remodelaciones tercer piso FACSE

Se realizaron mejoras generales en los espacios internos del edificio. Por ejemplo, se cambiaron los pisos a porcelanito blanco, por su parte hubo cambios sustanciales en la iluminación, ventanas, climatización y baños. Lo anterior refleja un trabajo de mejoramiento contundente, principalmente reforzando y mejorando las condiciones que ofrece el piso para funcionarios, estudiantes y académicos. Espacio disponible para uso desde inicios del año 2021 (ver Ilustración 2).

Ilustración 2: Sala de espera 3er piso



Fuente: (Facultad de Ciencias Sociales y Económicas, 2022)

1.3.2 Remodelación salón Eugenio Munita

El salón Eugenio Munita es la zona que históricamente ha sido utilizado para el Honorable Consejo Superior, el consejo más importante de la Universidad Católica del Maule. El salón Eugenio Munita se encuentra en el tercer piso de la Facultad de Ciencias Sociales y Económicas,

el cual fue remodelado con el estándar del resto del piso de la facultad. Eventualmente se destinará y facilitará para las clases programas de Postgrados (ver Ilustración 3).

Ilustración 3: Salón Eugenio Munita



Fuente: (Facultad de Ciencias Sociales y Económicas, 2022)

1.3.3 Instalación ascensor edificio FACSE

Entre los años 2020 y 2021 se instaló un ascensor (ver Ilustración 4) en el edificio FACSE campus San Miguel. La finalidad de esta instalación es mejorar la accesibilidad a personas con dificultades de movilidad, sobre todo considerando que se trata de una facultad con un fuerte enfoque y compromiso social.

Ilustración 4: Ascensor FACSE



Fuente: (Facultad de Ciencias Sociales y Económicas, 2022)

1.3.4 Remodelación segundo piso FACSE

Se realizaron mejoras generales en los espacios internos del edificio del segundo piso (ver Ilustración 5). Se cambiaron los pisos a porcelanito blanco, se realizaron mejoras en la iluminación, ventanas, climatización y baños. Mejorando notablemente las condiciones que ofrece el piso para funcionarios, estudiantes y académicos. El espacio se encuentra disponible para uso desde inicios del año 2022.

Por su parte, este proyecto fue dividido en dos etapas, siendo la segunda etapa agendada para mayo del presente año.

Ilustración 5: Segundo piso FACSE



Fuente: (Facultad de Ciencias Sociales y Económicas, 2022)

1.3.5 Futura sala de proyectos

La sala de proyectos estará disponible a mediados del año 2022. Este tiene la finalidad de generar un espacio disponible para el trabajo Co-Work, con el claro objetivo de abordar temáticas referentes a los proyectos y centros de estudio de la facultad.

1.3.6 Futura sala de postgrados

La sala de Postgrados estará disponible a mediados del año 2022. Esta sala será el espacio donde se impartirán los programas de postgrados de la facultad (ver Ilustración 6), que contará con una pantalla interactiva que es de gran relevancia para el desarrollo de las actividades curriculares de los postgrados.

Ilustración 6: Avances sala de postgrado FACSE



Fuente: (Facultad de Ciencias Sociales y Económicas, 2022)

1.3.7 Salón de litigación

El salón de litigación y Auditorium (ver Ilustración 7), está construido y habilitado en el contexto de la apertura de la carrera de derecho en el año 2019. Además, es un espacio que alberga otro tipo de funciones, principalmente como auditorio para el resto de las carreras FACSE.

Ilustración 7: Salón de litigación



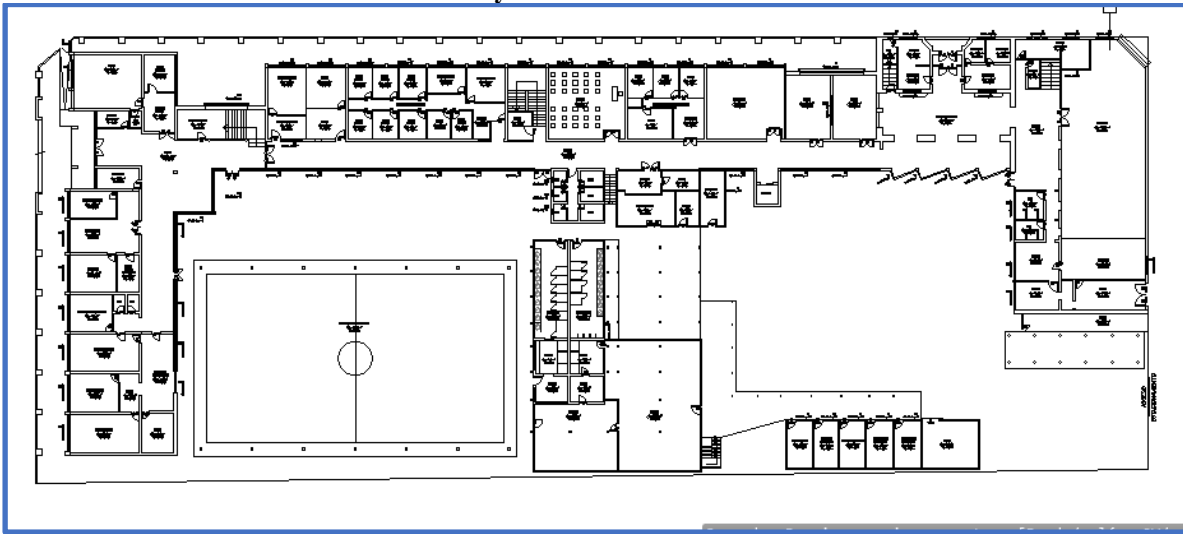
Fuente: (Facultad de Ciencias Sociales y Económicas, 2022)

CAMPUS NUESTRA SEÑORA DEL CARMEN

2.1 Superficie salas de clases

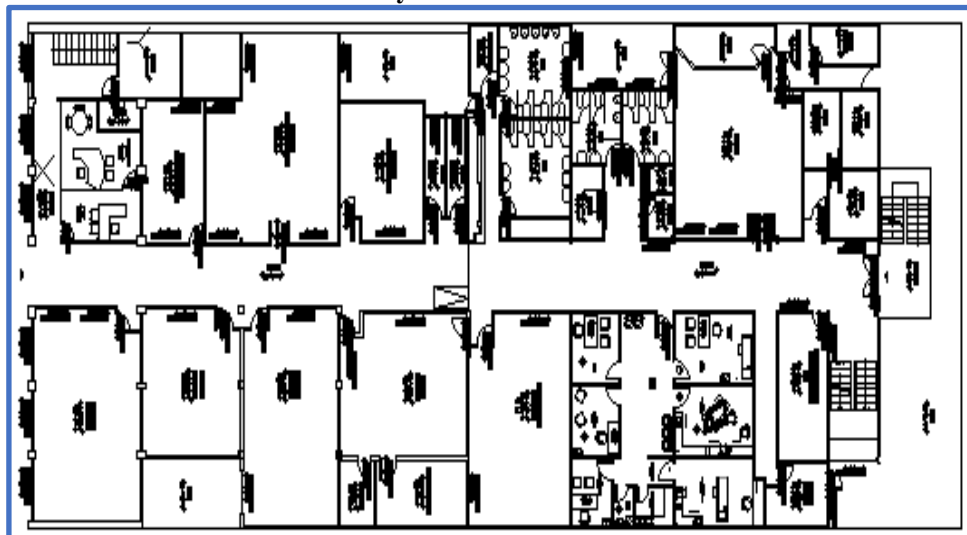
La cantidad de metros de cuadrados referentes a las salas de clases, laboratorios, auditorios, entre otros, equivalen a un total de 2.093,06m² respectivamente como se aprecia en la Tabla 2. Por su parte la superficie total de los auditorios es de 171,5 metros cuadrados. Los edificios, cuentan con salas de clases asignadas, teniendo identificado para salas de clases un total de 1.921,56m² (ver Ilustración 8, ver Ilustración 9, ver Ilustración 10).

Ilustración 8: Layout institucional edificio Carmen



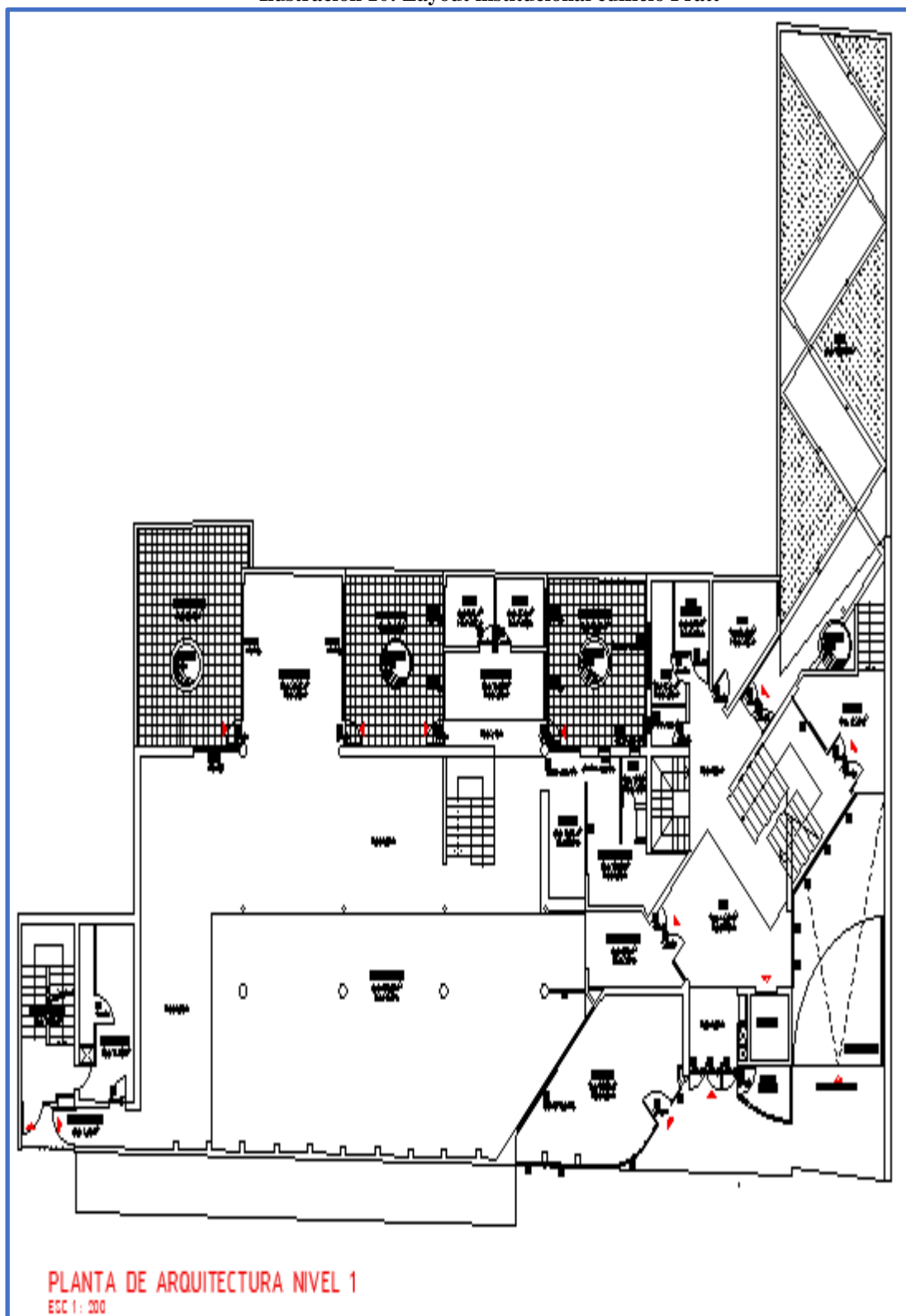
Fuente: Dirección de Administración e Infraestructura

Ilustración 9: Layout institucional edificio Merced



Fuente: Dirección de Administración e Infraestructura

Ilustración 10: Layout institucional edificio Pratt



Fuente: Dirección de Administración e Infraestructura

Tabla 2: Distribución de espacios y superficies campus Curicó

Sede	Edificio	Piso	Nombre	Superficie (m2)	Total (m2)
Nuestra Señora del Carmen	Carmen	1	101	55,17	918,1
			1	28,73	
			2	28,67	
		2	206	53,39	
			302	96,26	
			303	119,34	
		3	306	53,39	
			307	53,39	
			308	53,39	
			Lab computación	53,39	
			10	53,39	
			Doc	53,39	
			Sala	96,26	
			Sala	119,94	
	Merced	1	Estudio	52,97	516,66
		2	202	45,52	
			203	20,17	
			204	9	
			205	34,43	
			212	70,2	
			214	53,59	
			215	76,24	
			217	9	
			218	9	
			219	44,42	
			220	9	
		3	303	25,86	
			304	38,2	
			305	38,2	
			306	25,86	
	Prat	2	Sala de clases	34,4	613,3
			Lab computación	30,4	
		3	301	74,2	
			302	34,4	
			303	79,9	
		4	401	74,2	
			402	34,4	
			403	79,9	
		5	Auditorio 1	90	
			Auditorio 2	81,5	

Fuente: Dirección de Administración e Infraestructura

2.2 Espacios de Facultad

A continuación, se presenta un conglomerado de modificaciones y trabajos realizados en el campus Nuestra Señora del Carmen de la Universidad Católica del Maule.

2.2.1 Remodelación zona Trabajo Social

Se realizaron mejoras generales en los espacios internos del edificio Carmen (Curicó) del segundo piso. Estas mejoras apuntaron a cambios y modificaciones en la iluminación, climatización y mobiliario. Lo anterior permitió mejorar notablemente las condiciones que ofrece el piso para funcionarios y académicos. Las dependencias están a completa disposición para uso desde el año 2018.

Las mejoras se centralizaron en las oficinas de académicos y sala de reuniones FACSE (ver Ilustración 11).

Ilustración 11: Oficinas sede Curicó



Fuente: (Facultad de Ciencias Sociales y Económicas, 2022)

2.2.2 Sala de reuniones FACSE Curicó

En 2018 se realizaron mejoras en el equipamiento y clima de la sala de reuniones que se ubica en la escuela de trabajo social Curicó (ver Ilustración 12), esta sala es de utilidad para los distintos consejos de las carreras, defensas de tesis y reuniones que se realizan en las unidades de FACSE Curicó.

Ilustración 12: Sala de reuniones FACSE campus Curicó



Fuente: (Facultad de Ciencias Sociales y Económicas, 2022)

2.2.3 Remodelación zona Administración Pública

Se realizaron mejoras generales en los espacios internos del edificio Carmen Curicó del tercer piso. Se realizaron mejoras en la iluminación, climatización y mobiliario, mejorando así notablemente las condiciones que ofrece el piso para funcionarios y académicos. El espacio está disponible para uso desde el año 2022.

Por otro lado, las mejoras fueron en las oficinas de académicos y sala de reuniones FACSE.

2.2.4 Remodelación zona Contador Auditor

Se realizaron mejoras generales en los espacios internos del edificio Carmen Curicó del segundo piso. Se realizaron mejoras en la iluminación, climatización y mobiliario (ver Ilustración 13). Lo anterior mejoró notablemente las condiciones que ofrece el piso para funcionarios y académicos. El espacio se encuentra disponible para su uso desde el año 2018.

Por su parte, las mejoras fueron en las oficinas de académicos y sala de reuniones FACSE.

Ilustración 13: Remodelación zona Contador Auditor Curicó



Fuente: (Facultad de Ciencias Sociales y Económicas, 2022)

2.2.5 Remodelación zona Contador Público y Auditor

Se efectuaron un conjunto de mejoras generales en los espacios internos del edificio Carmen Curicó del primer piso.

Las mejoras apuntaron a trabajos realizados principalmente en la iluminación, climatización y mobiliario respectivo, mejorando notablemente las condiciones que ofrece el piso para funcionarios y académicos. El espacio se encuentra habilitado y disponible para uso desde el año 2018.

Las mejoras fueron en las oficinas de académicos y sala de reuniones FACSE.

CONCLUSIONES

A modo transversal, no cabe duda alguna que estos avances y mejoras en materia de infraestructura a nivel de Facultad son hitos importantes dentro del desarrollo de esta, ya que permite generar un progreso sustancial en las actividades operativas, tales como:

- ampliar las superficies de los centros de trabajos, por ejemplo, progreso sustancial en metros cuadrados construidos (1.268,44m²).
- adquisición de enseres y mobiliario (equipos tecnológicos, escritorios, sillas, mesas, entre otros).
- generación de cambios y hermosamiento de los espacios.

Lo anterior, permite generar un impacto positivo en el cumplimiento de los planes de mejoras de cada escuela relacionados a los procesos de calidad y paralelamente cumplir con un conjunto determinado de actividades del plan de contribución de la FACSE, el cual tiene un impacto directo en los indicadores del convenio de desempeño.